

Nowotwory złośliwe u dzieci w 2006 roku

Joanna Didkowska, Urszula Wojciechowska,
Zakład Epidemiologii i Prewencji Nowotworów, Centrum Onkologii – Instytut, Warszawa
Krajowy Rejestr Nowotworów

Niniejsze opracowanie zawiera dane dotyczące zgonów i zarejestrowanych zachorowań na nowotwory złośliwe w Polsce w 2006 roku i zostało przygotowane na podstawie danych zawartych w cyklicznej publikacji „Nowotwory złośliwe w Polsce w 2006 roku” (Wojciechowska, Didkowska i wsp. 2008), gdzie również można znaleźć informacje metodologiczne.

Nowotwory złośliwe u dzieci występują w pewnych charakterystycznych dla tego wieku narządach, innych niż w populacji dorosłych i charakteryzują się również innymi typami histologicznymi, co wynika głównie z odmiennej etiologii nowotworów wieku dziecięcego.

W krajach rozwiniętych nowotwory złośliwe u dzieci stanowią mniej niż 2% przypadków chorób nowotworowych w populacji (Little 1999). W Polsce 2006 roku nowotwory u dzieci do 19. roku życia stanowiły około 0,9% zachorowań i 0,3% zgonów nowotworowych. Na strukturę zgonów u dzieci silnie wpływają zgony w grupie wieku 0 lat z nienowotworowych przyczyn rozpoczynających się w okresie okołoporodowym (P00-P96) oraz wad wrodzonych (Q00-Q99), stanowiące około 70-80% zgonów w tej grupie wiekowej (rys. 4, 5). Nowotwory złośliwe były w 2006 roku przyczyną 7% zgonów ogółem u chłopców i 8,5% u dziewcząt w wieku 0-19 lat.

W populacji chłopców w 2006 roku najczęstszymi przyczynami zgonów na nowotwory złośliwe były białaczki (C91-C95) (27,1%), nowotwory mózgu (23,2%), nowotwory kości i chrząstki stawowej (C40 i C41) (8,4%) oraz chłoniaki nieziarnicze (C82-C85+C96) (6,9%). W 1,5% zgonów u chłopców nie określono umiejscowienia nowotworu (C76 i C80) (rys. 8, tab. 7).

Najczęściej rejestrowanymi zachorowaniami na nowotwory złośliwe w populacji chłopców w 2005 roku były białaczki (C91-C95) (25,4%), nowotwory mózgu (16,5%), nowotwory kości i chrząstki stawowej (C40 i C41) (10,4%), choroba Hodgkina (8,8%), chłoniaki nieziarnicze (C82-C85+C96) (8,0%) i nowotwory jądra (7,8%) (rys. 6, tab. 3).

W populacji dziewczynek w 2006 roku najczęstszymi przyczynami zgonów nowotworowych były białaczki (C91-C95) (32%), nowotwory złośliwe mózgu (29,3%), nowotwory kości i chrząstki stawowej (C40 i C41) (10%), nowotwory tkanki łącznej i tkanek miękkich (4,7%), centralnego systemu nerwowego (C72) (4,7%), choroba Hodgkina (3,3%) oraz nerka (2,0%) (tab. 8, rys. 9). W 2% zgonów u dziewczynek nie określono umiejscowienia nowotworu (C76 i C80).

W 2006 roku w populacji dziewczynek najczęściej rejestrowanymi zachorowaniami na nowotwory złośliwe były białaczki (C91-C95) (25,7%), nowotwory mózgu (15,2%), choroba Hodgkina (11,3%), nowotwory tarczycy

(6,4%), nowotwory tkanki łącznej i tkanek miękkich (5,6%), nowotwory kości i chrząstki stawowej (C40 i C41) (5,3%), nowotwory nerki (4,5%), chłoniaki nieziarnicze (C82-C85+C96) (4,5%), oraz nowotwory jajnika (3,7%). W 2% zachorowań nie określono umiejscowienia nowotworu (C76 i C80) (tab. 4, rys. 7).

Od początku lat 80. obserwuje się systematycznie malejący trend umiarkowany na nowotwory złośliwe zarówno u chłopców jak i u dziewczynek w wieku 0-19 lat. Współczynniki zgonów u obu płci zmniejszyły się w tym okresie o około 60% (spadek u chłopców: 7,7/100,000 w 1980 roku, 4,4/100,000 w 2006 roku; spadek u dziewczynek: 6,8/100,000 w 1980 roku, 3,5/100,000 w 2005 roku) (rys. 1, rys. 2).

W tym samym okresie zanotowano również trend wzrostowy zachorowalności na nowotwory złośliwe. Odnotowano wzrost zachorowalności w stosunku do 1980 roku o ponad 30% u chłopców (10,3/100,000 w 1980 roku, 13,3/100,000 w 2006 roku) oraz ponad 50% u dziewczynek (7,9/100,000 w 1980 roku, 11,3/100,000 w 2006 roku) (rys. 1, rys. 2).

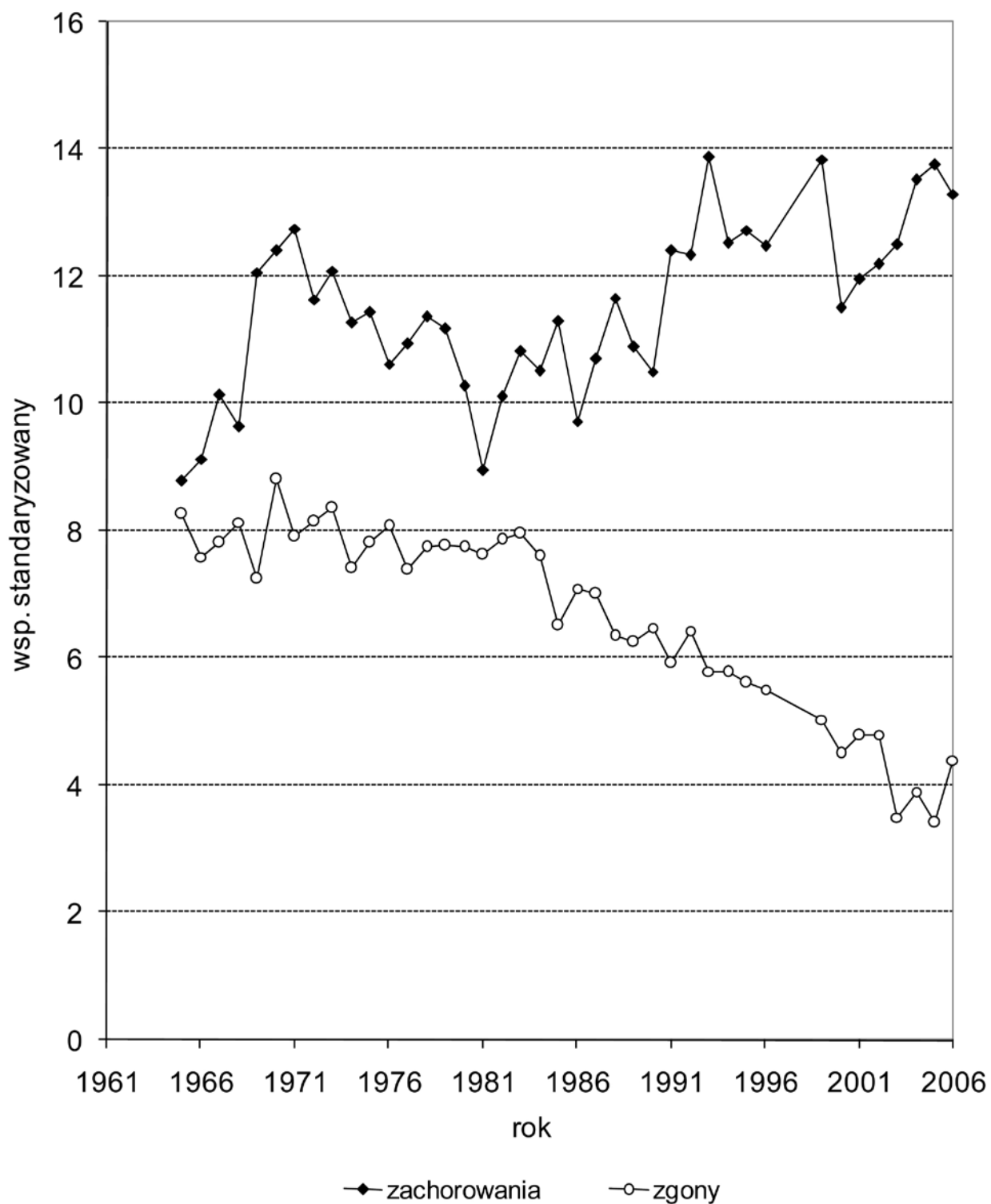
Zmiany w trendach umiarkowane w Polsce wynikają ze znacznego postępu w diagnostyce i leczeniu chorób nowotworowych u dzieci (Didkowska, Wojciechowska i wsp. 2001). Wskaźnik zachorowania/zgonu od początku lat 80. wzrasta osiągając w 2006 roku wartość 3,0 u chłopców i 3,2 u dziewcząt (rys. 3).

PI MIENNICTWO:

1. Didkowska J., Wojciechowska U., Tarkowski W., Zatoński W.: Aproxymacja ryzyka zgonu na nowotwory złośliwe w ród dzieci w Polsce w latach 1991-1996 (ekspertyza). Centrum Onkologii – Instytut, 2001
2. Dangel T., Szamotulska K., Wojciechowska U.: Zapotrzebowanie na opiekę paliatywną nad dziećmi w Polsce – analiza epidemiologiczna. *Pediatrica Polska* 1999, 9: 695-707
3. Little J.: *Epidemiology of childhood cancer*. IARC Scientific Publication No. 149, Lyon 1999
4. Wojciechowska U., Didkowska J., Tarkowski W., Zatoński W.: Nowotwory złośliwe w Polsce w roku 2004. Centrum Onkologii-Institut im. Marii Skłodowskiej-Curie 2006
5. Wojciechowska U., Didkowska J., Tarkowski W., Zatoński W.: Nowotwory złośliwe w Polsce w roku 2005. Centrum Onkologii-Institut im. Marii Skłodowskiej-Curie 2007
6. <http://epid.coi.waw.pl/krn> elektroniczna baza danych z lat 1999-2005

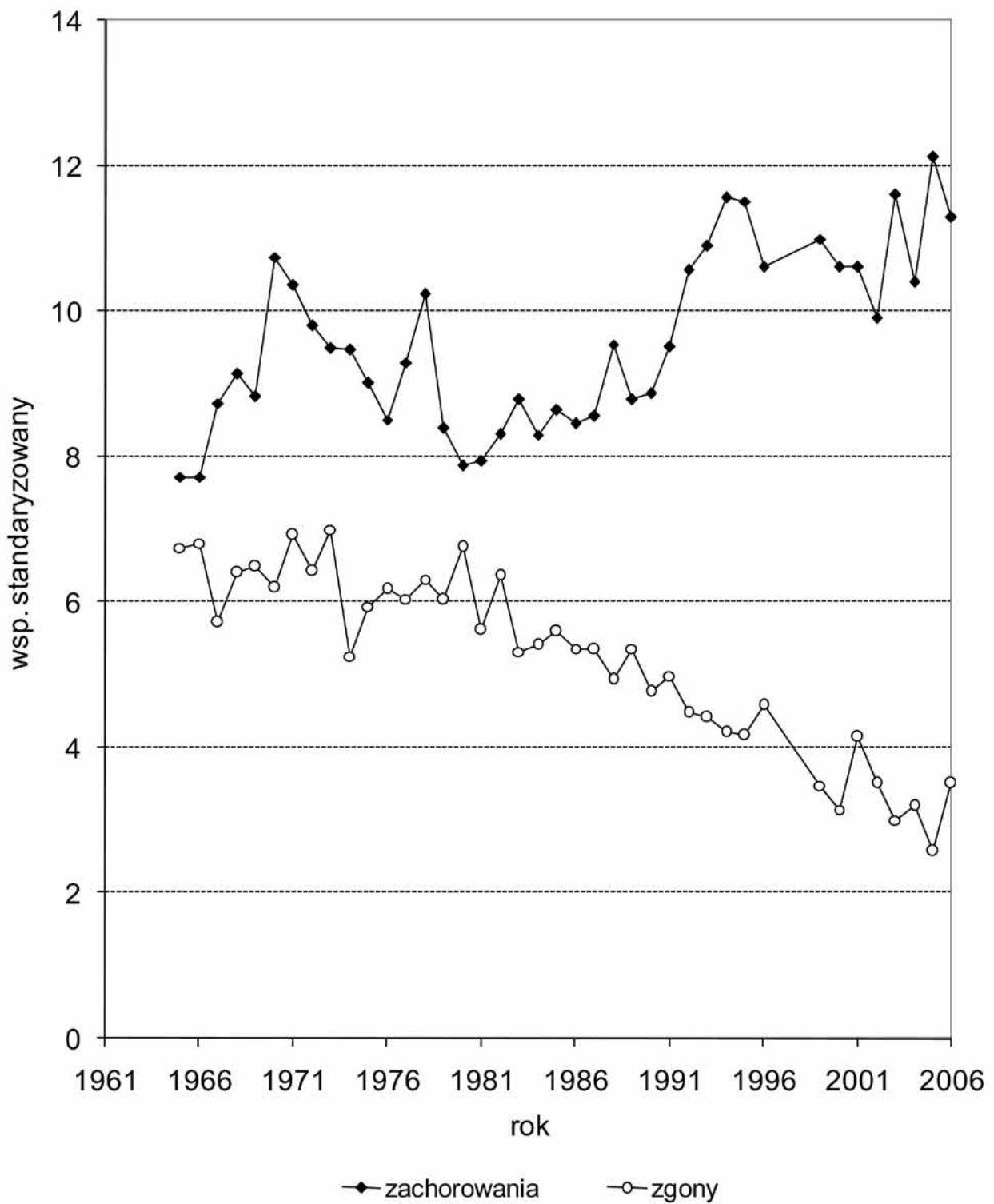
Rysunek 1

Trendy umieralności i zachorowalności na nowotwory złośliwe wśród chłopców w wieku 0-19 lat, Polska 1965-2006



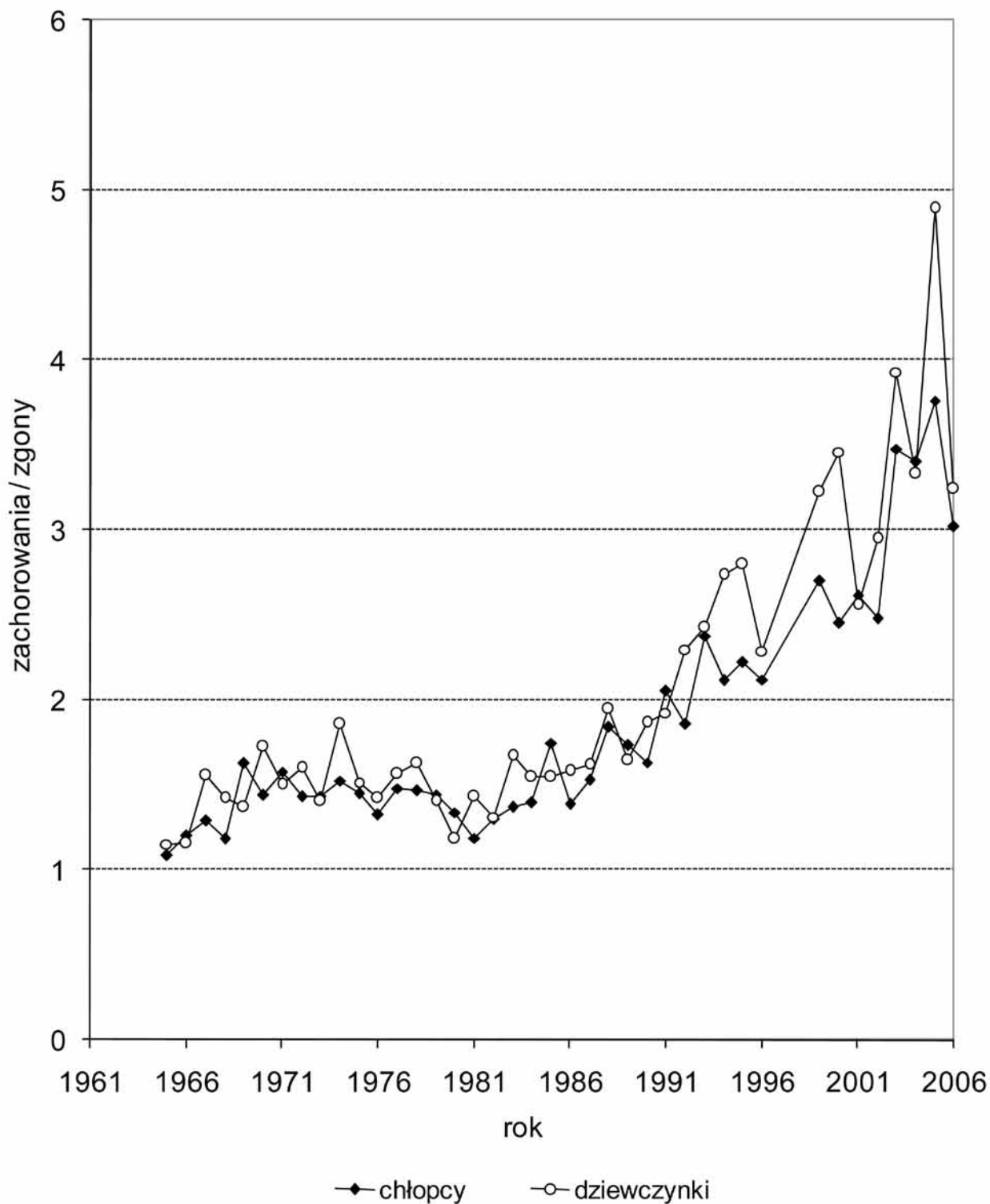
Rysunek 2

Trendy umieralności i zachorowalności na nowotwory złośliwe wśród dziewczynki w wieku 0-19 lat, Polska 1965-2006



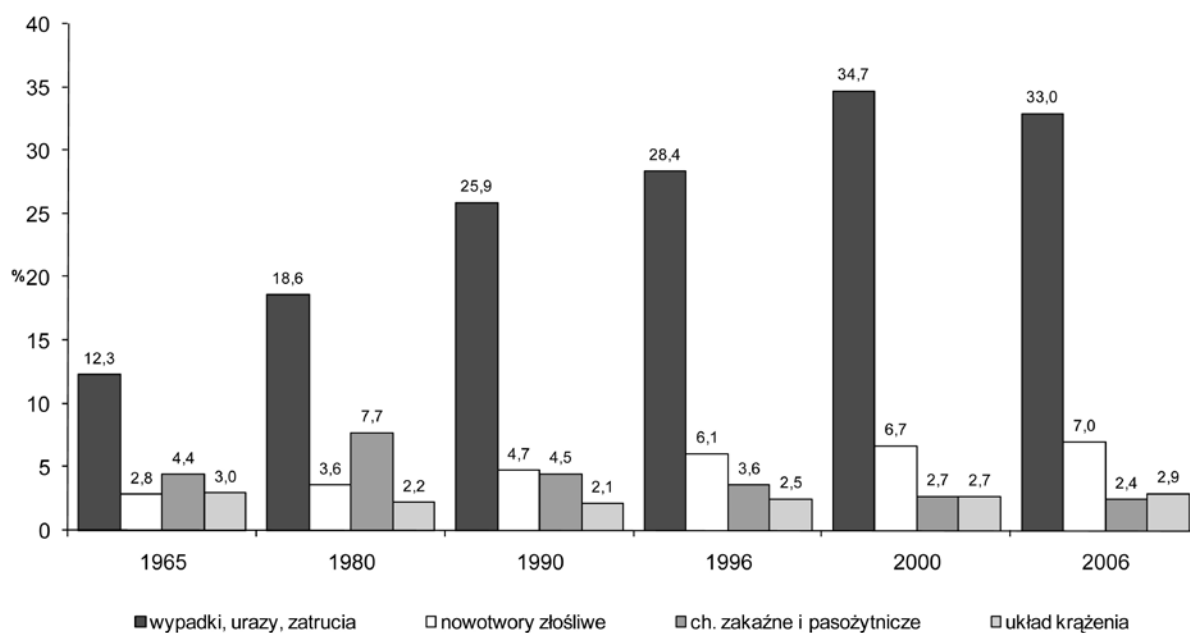
Rysunek 3

Wskaźnik zachorowania/zgony na nowotwory złośliwe u dzieci w wieku 0-19 lat, Polska 1965-2006



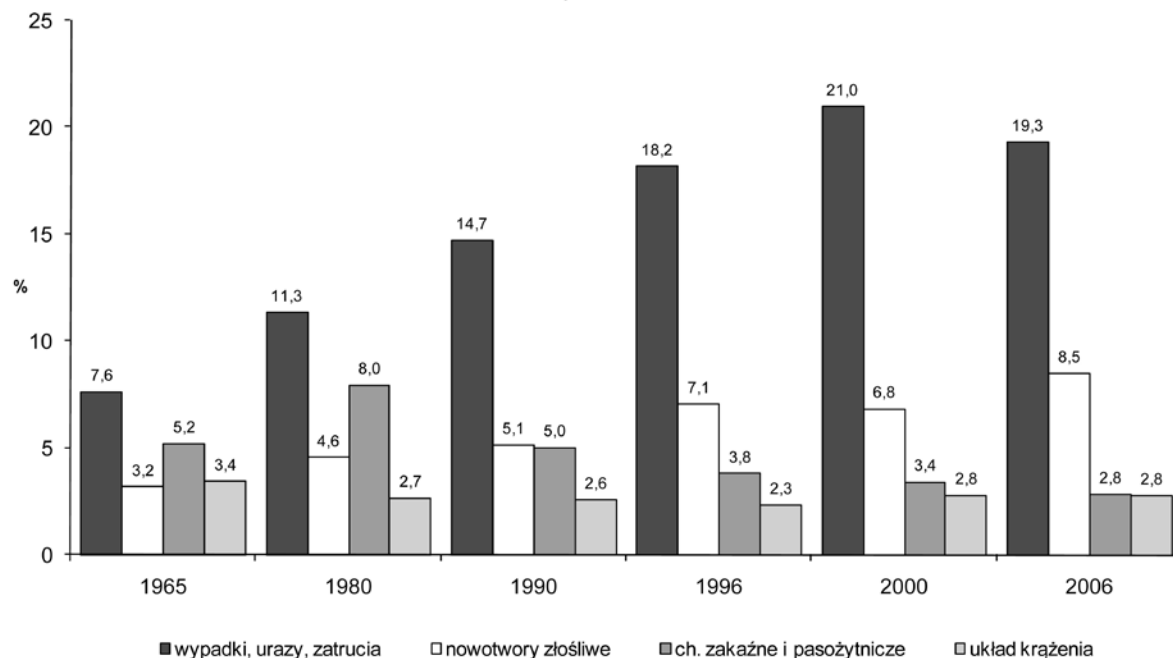
Rysunek 4

Struktura umieralności chłopców w wieku 0-19 lat, Polska 1965-2006



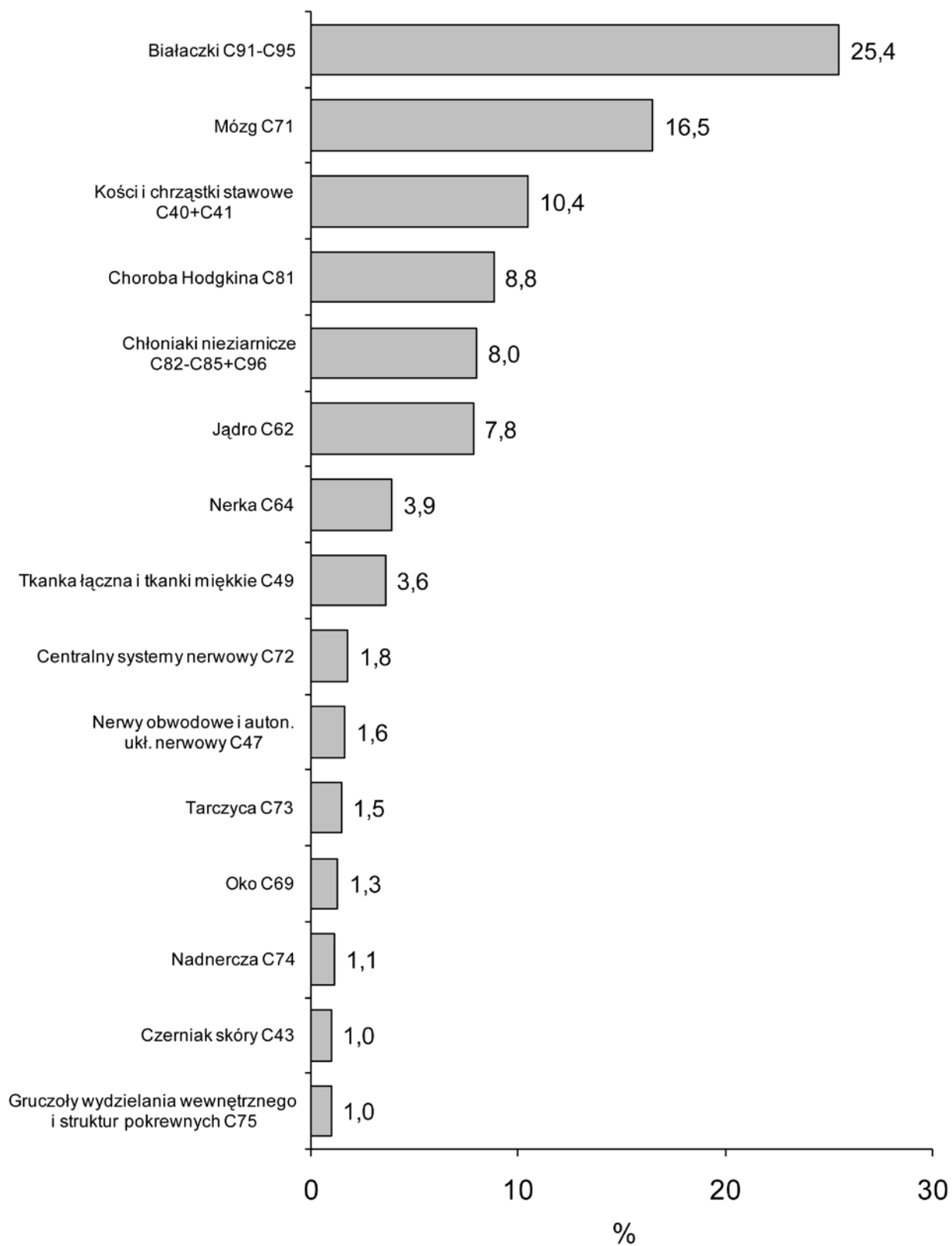
Rysunek 5

Struktura umieralności dziewczynek w wieku 0-19 lat, Polska 1965-2006



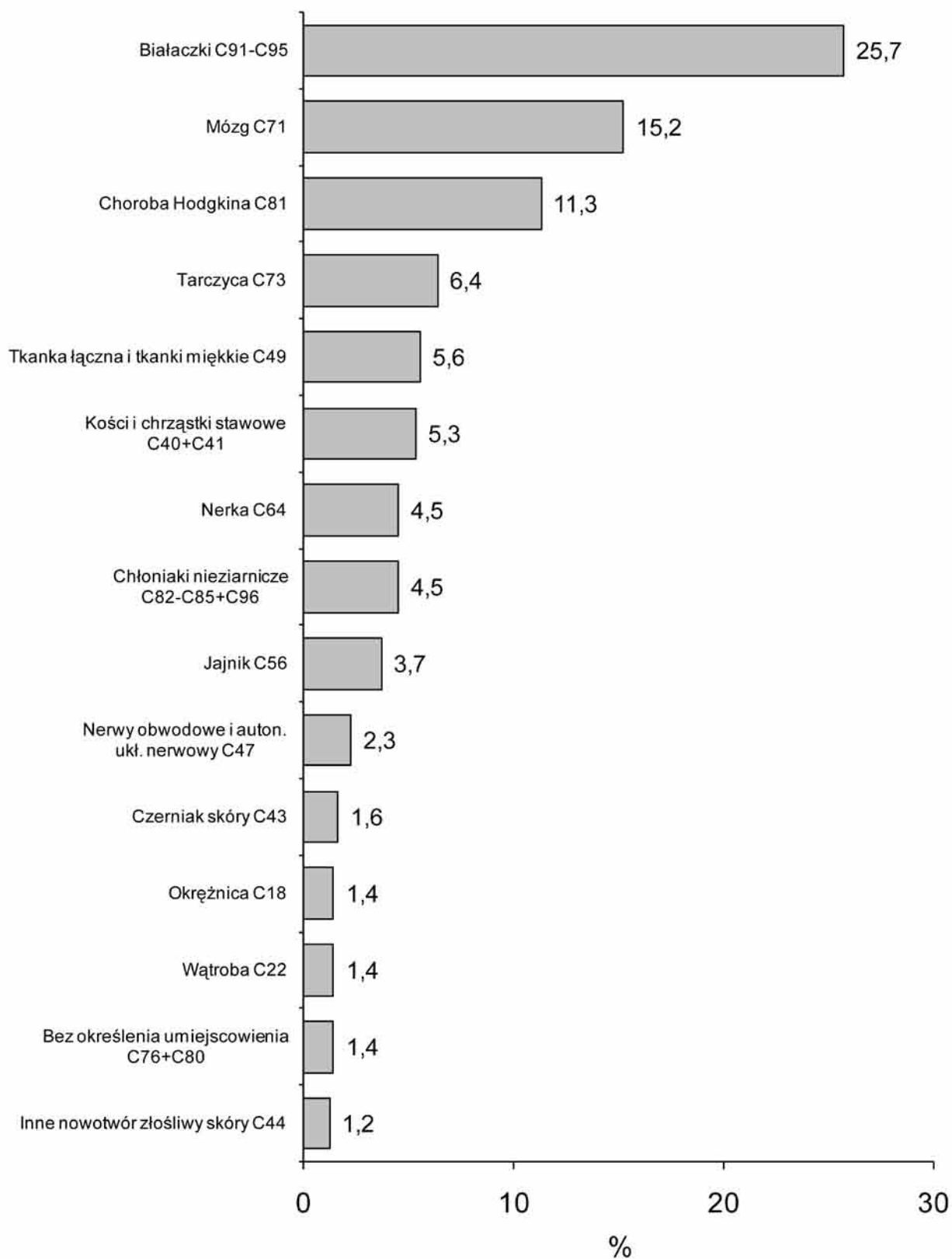
Rysunek 6

Struktura zachorowań na nowotwory złośliwe u chłopców w wieku 0-19 lat, Polska 2006



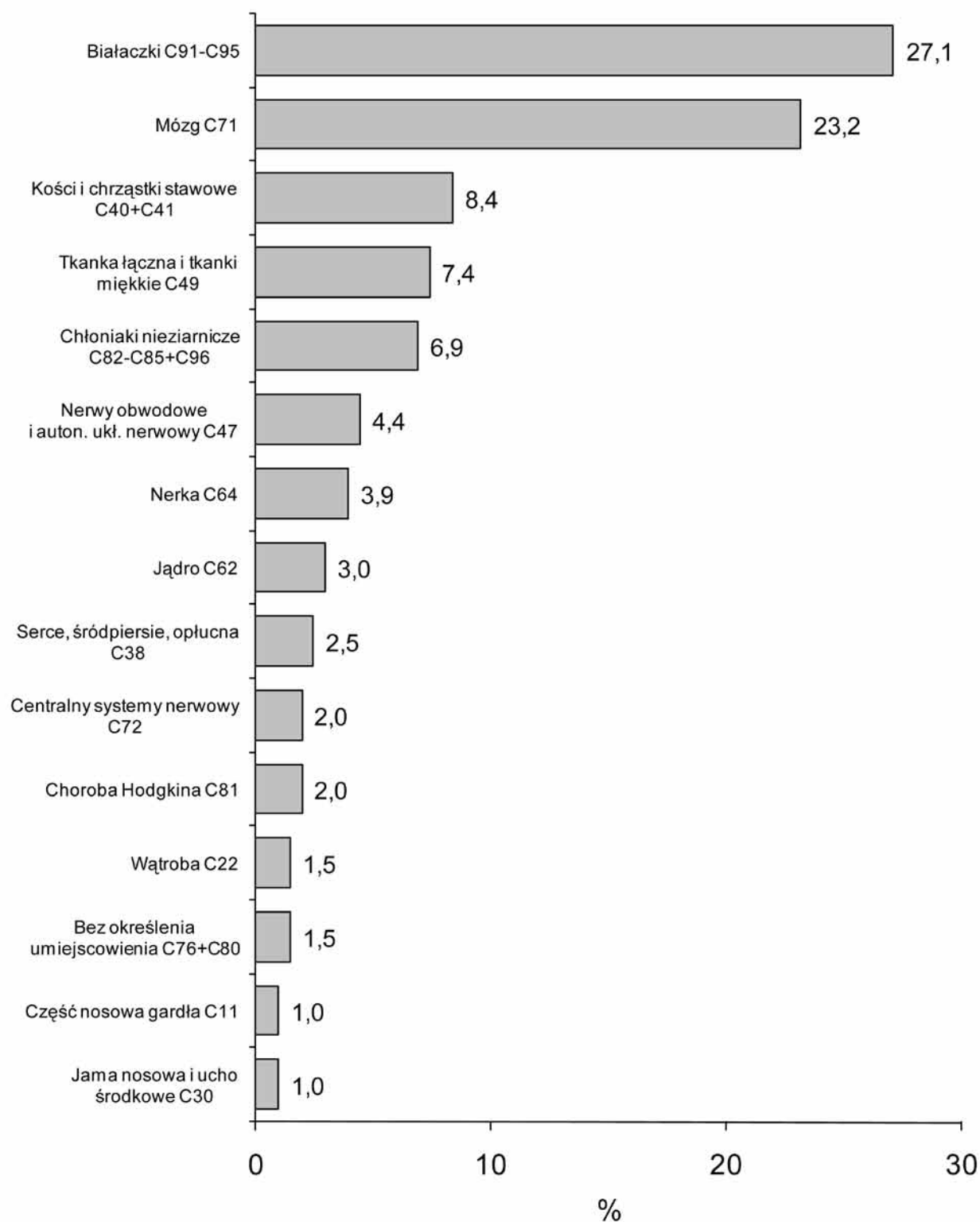
Rysunek 7

Struktura zachorowań na nowotwory złośliwe u dziewczynek w wieku 0-19 lat, Polska 2006



Rysunek 8

Struktura zgonów na nowotwory złośliwe u chłopców w wieku 0-19 lat, Polska 2006



Rysunek 9

Struktura zgonów na nowotwory złośliwe u dziewczynek w wieku 0-19 lat, Polska 2006

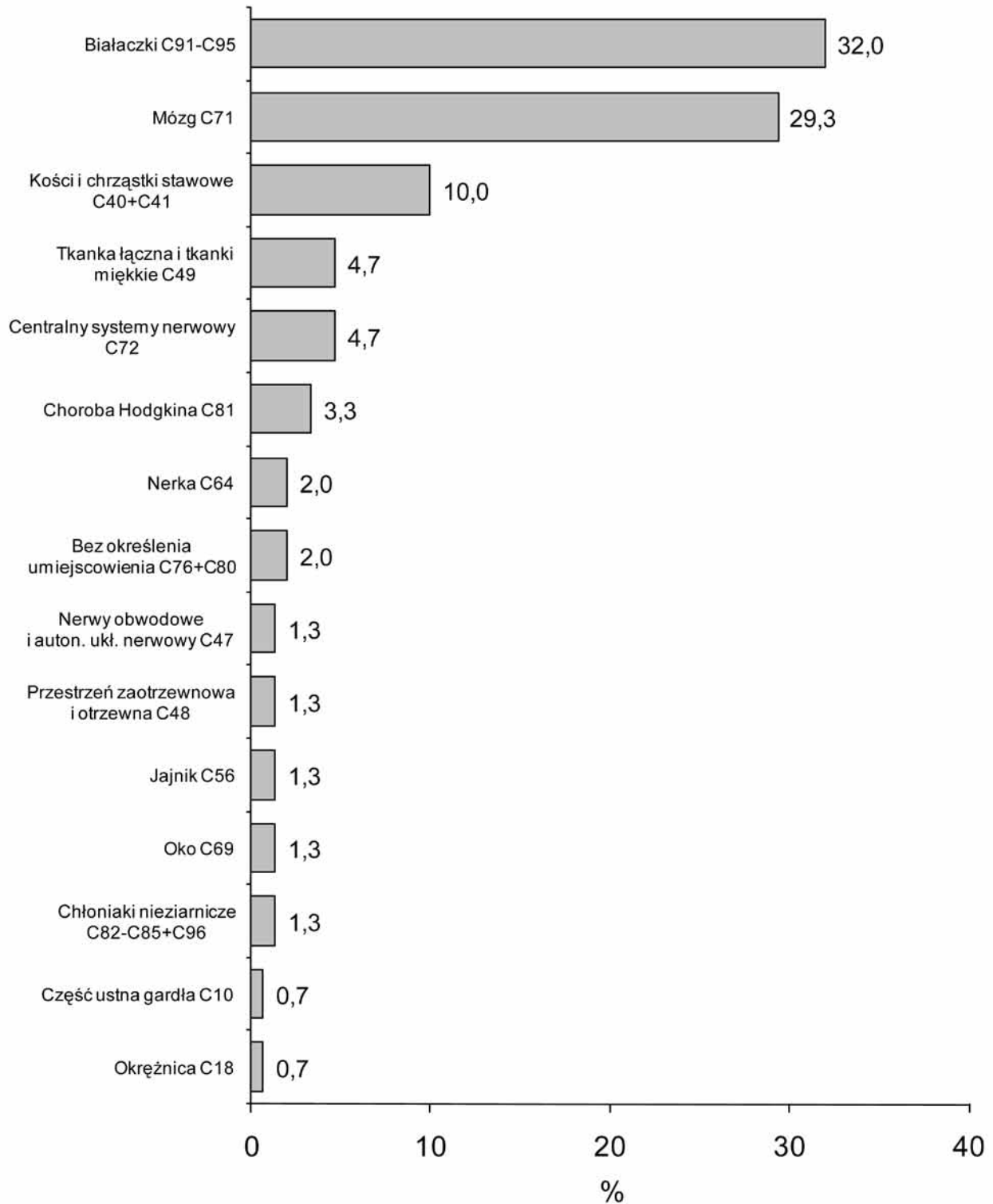


Tabela 1

ZAREJESTROWANE ZACHOROWANIA NA NOWOTWORY ZŁO LIWE WG UMIEJSCOWIENIA I PŁCI - CHŁOPCY W WIEKU 0-19 LAT
 POLSKA 2006 ROK (Liczby bezwzgl. dhe, wsp. surowe i standaryzowane, odsetek i kolejno wyst. powania)

| ICD-10 | Umiejscowienie | Liczby bezwzgl. | Współcz. surowy | Współcz. stand. | Odsetek | Kolejno wyst. powania |
|---------|--|-----------------|-----------------|-----------------|---------|-----------------------|
| | | | na 100000 | | | |
| C00-D09 | ogółem | 613 | 13,40 | 13,26 | 100,0 | |
| C02 | Nowotwór zło liwy innych i nieokre lonych cz. ciej zyka | 2 | 0,04 | 0,03 | 0,3 | 18 |
| C07 | Nowotwór zło liwy liniarki przyusznej | 1 | 0,02 | 0,02 | 0,2 | 19 |
| C08 | Nowotwór zło liwy innych i nieokre lonych du ych gruczołów linowych | 2 | 0,04 | 0,03 | 0,3 | 18 |
| C09 | Nowotwór zło liwy migdalka | 1 | 0,02 | 0,02 | 0,2 | 19 |
| C11 | Nowotwór zło liwy cz. ci nosowej gardła (nasopharynx) | 2 | 0,04 | 0,03 | 0,3 | 18 |
| C17 | Nowotwór zło liwy jelita cienkiego | 1 | 0,02 | 0,02 | 0,2 | 19 |
| C18 | Nowotwór zło liwy okr. nicy | 5 | 0,11 | 0,10 | 0,8 | 15 |
| C20 | Nowotwór zło liwy odbytnicy | 2 | 0,04 | 0,06 | 0,3 | 18 |
| C22 | Nowotwór zło liwy w troby i przewodów óciowych wewn. trzw. trobowych | 5 | 0,11 | 0,15 | 0,8 | 15 |
| C26 | Nowotwór zło liwy innych i niedokładnie okre lonych narz. dów trawien nych | 1 | 0,02 | 0,02 | 0,2 | 19 |
| C33 | Nowotwór zło liwy tchawicy | 1 | 0,02 | 0,02 | 0,2 | 19 |
| C34 | Nowotwór zło liwy oskrzela i płuca | 3 | 0,07 | 0,05 | 0,5 | 17 |
| C38 | Nowotwór zło liwy serca, ródpiersia i oplucnej | 3 | 0,07 | 0,08 | 0,5 | 17 |
| C40 | Nowotwór zło liwy ko. ci i chrz. stki stawowej ko. czyn | 32 | 0,70 | 0,53 | 5,2 | 5 |
| C41 | Nowotwór zło liwy ko. ci i chrz. stki stawowej o innym i nieokre lonym umiejscowieniu | 16 | 0,35 | 0,30 | 2,6 | 8 |
| C43 | Czerniak zło liwyskóry | 6 | 0,13 | 0,11 | 1,0 | 14 |
| C44 | Inne Nowotwór zło liwy skóry | 5 | 0,11 | 0,09 | 0,8 | 15 |
| C47 | Nowotwór zło liwy nerwów obwodowych i autonomicznego układu nerwowego | 10 | 0,22 | 0,30 | 1,6 | 10 |
| C48 | Nowotwór zło liwy przestrzeni zaotrzewnowej i otrzewnej | 4 | 0,09 | 0,10 | 0,7 | 16 |
| C49 | Nowotwór zło liwy tkanki ł. cznej i innych tkanek mi. kkich | 22 | 0,48 | 0,50 | 3,6 | 7 |
| C60 | Nowotwór zło liwy pr. cia | 1 | 0,02 | 0,02 | 0,2 | 19 |
| C61 | Nowotwór zło liwy gruczołu krokowego | 1 | 0,02 | 0,02 | 0,2 | 19 |
| C62 | Nowotwór zło liwy j. dra | 48 | 1,05 | 0,84 | 7,8 | 4 |
| C64 | Nowotwór zło liwy nerki za wyj. tkiem miedniczki nerkowej | 24 | 0,52 | 0,67 | 3,9 | 6 |
| C65 | Nowotwór zło liwy miedniczki nerkowej | 1 | 0,02 | 0,02 | 0,2 | 19 |
| C67 | Nowotwór zło liwy p. cherza moczowego | 3 | 0,07 | 0,06 | 0,5 | 17 |
| C69 | Nowotwór zło liwy oka | 8 | 0,17 | 0,20 | 1,3 | 12 |
| C70 | Nowotwór zło liwy opon | 2 | 0,04 | 0,04 | 0,3 | 18 |
| C71 | Nowotwór zło liwy mózgu | 101 | 2,21 | 2,16 | 16,5 | 2 |
| C72 | Nowotwór zło liwy rdzenia kr. gowego, nerwów czaszkowych i innych cz. ci centralnego systemu nerwowego | 11 | 0,24 | 0,24 | 1,8 | 9 |
| C73 | Nowotwór zło liwy tarczycy | 9 | 0,20 | 0,16 | 1,5 | 11 |
| C74 | Nowotwór zło liwy nadnerczy | 7 | 0,15 | 0,21 | 1,1 | 13 |
| C75 | Nowotwór zło liwy innych gruczołów wydzielania wewn. trznego i struktur pokrewnych | 6 | 0,13 | 0,10 | 1,0 | 14 |
| C76 | Nowotwór zło liwy umiejscowie. innych i niedokładnie okre lonych | 5 | 0,11 | 0,12 | 0,8 | 15 |
| C77 | Wtórny i nieokre lony nowotwór zło liwy w ziów chłonnych | 2 | 0,04 | 0,04 | 0,3 | 18 |
| C78 | Wtórny nowotwór zło liwy układu oddechowego i trawiennego | 1 | 0,02 | 0,02 | 0,2 | 19 |
| C81 | Choroba Hodgkina | 54 | 1,18 | 0,97 | 8,8 | 3 |
| C82 | Chłoniak niezłoziarnicy guzkowy (grudkowy) | 3 | 0,07 | 0,07 | 0,5 | 17 |
| C83 | Chłoniaki niezłoziarnicze rozlane | 32 | 0,70 | 0,64 | 5,2 | 5 |
| C84 | Obwodowy i skórny chłoniak z komórek T | 5 | 0,11 | 0,10 | 0,8 | 15 |
| C85 | Inne i nieokre lone postacie chłoniaków niezłoziarniczych | 9 | 0,20 | 0,18 | 1,5 | 11 |
| C91 | Białaczka limfatyczna | 118 | 2,58 | 2,98 | 19,2 | 1 |
| C92 | Białaczka szpikowa | 32 | 0,70 | 0,74 | 5,2 | 5 |
| C95 | Białaczka z komórek nieokre lonego rodzaju | 1 | 0,02 | 0,03 | 0,2 | 19 |
| C96 | Inny i nieokre lony Nowotwór zło liwy tkanki limfatycznej, krwiotwórczej i tkanek pokrewnych | 5 | 0,11 | 0,13 | 0,8 | 15 |

Tabela 2

ZAREJESTROWANE ZACHOROWANIA NA NOWOTWORY ZŁO LIWE WG UMIEJSCOWIENIA I PŁCI - DZIEWCZYNI W WIEKU 0-19 LAT
 POLSKA 2006 ROK (Liczby bezwzgl. dhe, wsp. surowe i standaryzowane, odsetek i kolejno wyst. powania)

| ICD-10 | Umiejscowienie | Liczby bezwzgl. | Współcz. surowy | Współcz. stand. | Odsetek | Kolejno wyst. powania |
|---------|--|-----------------|-----------------|-----------------|---------|-----------------------|
| | | | na 100000 | | | |
| C00-D09 | ogółem | 486 | 11,15 | 11,29 | 100 | |
| C05 | Nowotwór zło liwy podniebienia | 1 | 0,02 | 0,02 | 0,21 | 20 |
| C07 | Nowotwór zło liwy liniarki przysusznej | 2 | 0,05 | 0,03 | 0,41 | 19 |
| C11 | Nowotwór zło liwy cz. ci nosowej gardła (nasopharynx) | 1 | 0,02 | 0,02 | 0,21 | 20 |
| C16 | Nowotwór zło liwy oł dka | 5 | 0,11 | 0,08 | 1,03 | 16 |
| C18 | Nowotwór zło liwy okr nicy | 7 | 0,16 | 0,12 | 1,44 | 14 |
| C22 | Nowotwór zło liwy w troby i przewodów óciowych wewn trzw trobowych | 7 | 0,16 | 0,21 | 1,44 | 14 |
| C25 | Nowotwór zło liwy trzustki | 1 | 0,02 | 0,02 | 0,21 | 20 |
| C30 | Nowotwór zło liwy jamy nosowej i ucha rodkowego | 1 | 0,02 | 0,02 | 0,21 | 20 |
| C31 | Nowotwór zło liwy zatok przynosowych | 1 | 0,02 | 0,03 | 0,21 | 20 |
| C34 | Nowotwór zło liwy oskrzela i płuca | 1 | 0,02 | 0,03 | 0,21 | 20 |
| C38 | Nowotwór zło liwy serca, ródpiersia i optucnej | 4 | 0,09 | 0,10 | 0,82 | 17 |
| C40 | Nowotwór zło liwy ko ci i chrz stki stawowej ko czyn | 16 | 0,37 | 0,33 | 3,29 | 9 |
| C41 | Nowotwór zło liwy ko ci i chrz stki stawowej o innym i nieokre lonym umiejscowieniu | 10 | 0,23 | 0,19 | 2,06 | 11 |
| C43 | Czerniak zło liwy skóry | 8 | 0,18 | 0,15 | 1,65 | 13 |
| C44 | Inne Nowotwór zło liwy skóry | 6 | 0,14 | 0,10 | 1,23 | 15 |
| C47 | Nowotwór zło liwy nerwów obwodowych i autonomicznego układu nerwowego | 11 | 0,25 | 0,34 | 2,26 | 10 |
| C48 | Nowotwór zło liwy przestrzeni zaotrzewnowej i otrzewnej | 2 | 0,05 | 0,07 | 0,41 | 19 |
| C49 | Nowotwór zło liwy tkanki ł cznej i innych tkanek mi kkich | 27 | 0,62 | 0,62 | 5,56 | 5 |
| C52 | Nowotwór zło liwy pochwy | 1 | 0,02 | 0,02 | 0,21 | 20 |
| C53 | Nowotwór zło liwy szyjki macicy | 2 | 0,05 | 0,03 | 0,41 | 19 |
| C54 | Nowotwór zło liwy trzonu macicy | 1 | 0,02 | 0,02 | 0,21 | 20 |
| C56 | Nowotwór zło liwy jajnika | 18 | 0,41 | 0,36 | 3,70 | 8 |
| C64 | Nowotwór zło liwy nerki za wyj tkiem miedniczki nerkowej | 22 | 0,50 | 0,68 | 4,53 | 6 |
| C67 | Nowotwór zło liwy p cherza moczowego | 1 | 0,02 | 0,02 | 0,21 | 20 |
| C69 | Nowotwór zło liwy oka | 4 | 0,09 | 0,13 | 0,82 | 17 |
| C70 | Nowotwór zło liwy opon | 1 | 0,02 | 0,02 | 0,21 | 20 |
| C71 | Nowotwór zło liwy mózgu | 74 | 1,70 | 1,76 | 15,23 | 2 |
| C72 | Nowotwór zło liwy rdzenia kr gowego, nerwów czaszkowych i innych cz ci centralnego systemu nerwowego | 2 | 0,05 | 0,06 | 0,41 | 19 |
| C73 | Nowotwór zło liwy tarczycy | 31 | 0,71 | 0,52 | 6,38 | 4 |
| C74 | Nowotwór zło liwy nadnerczy | 4 | 0,09 | 0,13 | 0,82 | 17 |
| C75 | Nowotwór zło liwy innych gruczołów wydzielania wewn trznego i struktur pokrewnych | 3 | 0,07 | 0,05 | 0,62 | 18 |
| C76 | Nowotwór zło liwy umiejscowie innych i niedokładnie oke lonych | 6 | 0,14 | 0,15 | 1,23 | 15 |
| C79 | Wtórny nowotwór zło liwy innych umiejscowie | 1 | 0,02 | 0,02 | 0,21 | 20 |
| C80 | Nowotwór zło liwy bez okre lenia jego umiejscowienia | 1 | 0,02 | 0,02 | 0,21 | 20 |
| C81 | Choroba Hodgkina | 55 | 1,26 | 0,96 | 11,32 | 3 |
| C83 | Chłoniaki niezziarnicze rozlane | 9 | 0,21 | 0,20 | 1,85 | 12 |
| C84 | Obwodowy i skórny chłoniak z komórek T | 3 | 0,07 | 0,06 | 0,62 | 18 |
| C85 | Inne i nieokre lone postacie chłoniaków niezziarnicznych | 8 | 0,18 | 0,17 | 1,65 | 13 |
| C91 | Białaczka limfatyczna | 101 | 2,32 | 2,78 | 20,78 | 1 |
| C92 | Białaczka szpikowa | 20 | 0,46 | 0,46 | 4,12 | 7 |
| C95 | Białaczka z komórek nieokre lonego rodzaju | 4 | 0,09 | 0,10 | 0,82 | 17 |
| C96 | Inny i nieokre lone Nowotwór zło liwy tkanki limfatycznej, krwiotwórczej i tkanek pokrewnych | 2 | 0,05 | 0,07 | 0,41 | 19 |
| D06 | Rak in situ szyjki macicy | 1 | 0,02 | 0,02 | 0,21 | 20 |

Tabela 3

ZACHOROWALNOŚĆ - LISTA KOLEJNO CI NOWOTWORÓW ZŁO LIWYCH WG CZ. STO CI WYST. POWANIA
 CHŁOPCY W WIEKU 0-19 LAT - POLSKA 2006

| ICD-10 | Liczby bezwzgl. | Współcz. Surowy | Współcz. stand. | Odsetek | Umiejscowienie |
|--------|-----------------|-----------------|-----------------|---------|---|
| | | na 100000 | | | |
| C91 | 118 | 2,58 | 2,98 | 19,25 | Białaczka limfatyczna |
| C71 | 101 | 2,21 | 2,16 | 16,48 | Nowotwór zło liwy mózgu |
| C81 | 54 | 1,18 | 0,97 | 8,81 | Choroba Hodgkina |
| C62 | 48 | 1,05 | 0,84 | 7,83 | Nowotwór zło liwy j. dra |
| C40 | 32 | 0,70 | 0,53 | 5,22 | Nowotwór zło liwy kości chrząstki stawowej kości czyn |
| C83 | 32 | 0,70 | 0,64 | 5,22 | Chłoniaki nieziarnicze rozlane |
| C92 | 32 | 0,70 | 0,74 | 5,22 | Białaczka szpikowa |
| C64 | 24 | 0,52 | 0,67 | 3,92 | Nowotwór zło liwy nerki za wyjątkiem miedniczki nerkowej |
| C49 | 22 | 0,48 | 0,50 | 3,59 | Nowotwór zło liwy tkanki łącznej i innych tkanek miękkich |
| C41 | 16 | 0,35 | 0,30 | 2,61 | Nowotwór zło liwy kości chrząstki stawowej o innym i nieokreślonym umiejscowieniu |
| C72 | 11 | 0,24 | 0,24 | 1,79 | Nowotwór zło liwy rdzenia kręgowego, nerwów czaszkowych i innych części centralnego systemu nerwowego |
| C47 | 10 | 0,22 | 0,30 | 1,63 | Nowotwór zło liwy nerwów obwodowych i autonomicznego układu nerwowego |
| C73 | 9 | 0,20 | 0,16 | 1,47 | Nowotwór zło liwy tarczycy |
| C85 | 9 | 0,20 | 0,18 | 1,47 | Inne i nieokreślone postacie chłoniaków nieziarniczych |
| C69 | 8 | 0,17 | 0,20 | 1,31 | Nowotwór zło liwy oka |
| C74 | 7 | 0,15 | 0,21 | 1,14 | Nowotwór zło liwy nadnerczy |
| C43 | 6 | 0,13 | 0,11 | 0,98 | Czerniak zło liwy skóry |
| C75 | 6 | 0,13 | 0,10 | 0,98 | Nowotwór zło liwy innych gruczołów wydzielania wewnętrznego i struktur pokrewnych |
| C18 | 5 | 0,11 | 0,10 | 0,82 | Nowotwór zło liwy okrężnicy |
| C22 | 5 | 0,11 | 0,15 | 0,82 | Nowotwór zło liwy włośnicy i przewodów śluzowych wewnątrz trzewi - trobowych |
| C44 | 5 | 0,11 | 0,09 | 0,82 | Inne Nowotwór zło liwy skóry |
| C76 | 5 | 0,11 | 0,12 | 0,82 | Nowotwór zło liwy umiejscowienie innych i niedokładnie określonych |
| C84 | 5 | 0,11 | 0,10 | 0,82 | Obwodowy i skórny chłoniak z komórek T |
| C96 | 5 | 0,11 | 0,13 | 0,82 | Inny i nieokreślony Nowotwór zło liwy tkanki limfatycznej, krwiotwórczej i tkanek pokrewnych |
| C48 | 4 | 0,09 | 0,10 | 0,65 | Nowotwór zło liwy przestrzeni zaotrzewnowej i otrzewnej |
| C34 | 3 | 0,07 | 0,05 | 0,49 | Nowotwór zło liwy oskrzela i płuca |
| C38 | 3 | 0,07 | 0,08 | 0,49 | Nowotwór zło liwy serca, śródpiersia i opłucnej |
| C67 | 3 | 0,07 | 0,06 | 0,49 | Nowotwór zło liwy pęcherza moczowego |
| C82 | 3 | 0,07 | 0,07 | 0,49 | Chłoniak nieziarniczy guzkowy (grudkowy) |
| C02 | 2 | 0,04 | 0,03 | 0,33 | Nowotwór zło liwy innych i nieokreślonych części języka |
| C08 | 2 | 0,04 | 0,03 | 0,33 | Nowotwór zło liwy innych i nieokreślonych dużych gruczołów linowych |
| C11 | 2 | 0,04 | 0,03 | 0,33 | Nowotwór zło liwy części nosowej gardła (nasopharynx) |
| C20 | 2 | 0,04 | 0,06 | 0,33 | Nowotwór zło liwy odbytnicy |
| C70 | 2 | 0,04 | 0,04 | 0,33 | Nowotwór zło liwy opon |
| C77 | 2 | 0,04 | 0,04 | 0,33 | Wtórny i nieokreślony nowotwór zło liwy w złołach chłonnych |
| C07 | 1 | 0,02 | 0,02 | 0,16 | Nowotwór zło liwy linianki przyszuszej |
| C09 | 1 | 0,02 | 0,02 | 0,16 | Nowotwór zło liwy migdałka |
| C17 | 1 | 0,02 | 0,02 | 0,16 | Nowotwór zło liwy jelita cienkiego |
| C26 | 1 | 0,02 | 0,02 | 0,16 | Nowotwór zło liwy innych i niedokładnie określonych narządów trawiennych |
| C33 | 1 | 0,02 | 0,02 | 0,16 | Nowotwór zło liwy tchawicy |
| C60 | 1 | 0,02 | 0,02 | 0,16 | Nowotwór zło liwy przycięcia |
| C61 | 1 | 0,02 | 0,02 | 0,16 | Nowotwór zło liwy gruczołu krokowego |
| C65 | 1 | 0,02 | 0,02 | 0,16 | Nowotwór zło liwy miedniczki nerkowej |
| C78 | 1 | 0,02 | 0,02 | 0,16 | Wtórny nowotwór zło liwy układu oddechowego i trawiennego |
| C95 | 1 | 0,02 | 0,03 | 0,16 | Białaczka z komórek nieokreślonego rodzaju |

Tabela 4

ZACHOROWALNOŚĆ - LISTA KOLEJNO CI NOWOTWORÓW ZŁO LIWYCH WG CZ STO CI WYST POWANIA
DZIEWCZYNNI W WIEKU 0-19 LAT - POLSKA 2006

| ICD-10 | Liczby bezwzgl. | Współcz. Surowy | Współcz. stand. | Odsetek | Umiejscowienie |
|--------|-----------------|-----------------|-----------------|---------|---|
| | | na 100000 | | | |
| C91 | 101 | 2,32 | 2,78 | 20,78 | Białaczka limfatyczna |
| C71 | 74 | 1,70 | 1,76 | 15,23 | Nowotwór zło liwy mózgu |
| C81 | 55 | 1,26 | 0,96 | 11,32 | Choroba Hodgkina |
| C73 | 31 | 0,71 | 0,52 | 6,38 | Nowotwór zło liwy tarczycy |
| C49 | 27 | 0,62 | 0,62 | 5,56 | Nowotwór zło liwy tkanki łącznej i innych tkanek miękkich |
| C64 | 22 | 0,50 | 0,68 | 4,53 | Nowotwór zło liwy nerki za wyjątkiem miedniczki nerkowej |
| C92 | 20 | 0,46 | 0,46 | 4,12 | Białaczka szpikowa |
| C56 | 18 | 0,41 | 0,36 | 3,70 | Nowotwór zło liwy jajnika |
| C40 | 16 | 0,37 | 0,33 | 3,29 | Nowotwór zło liwy kości i chrząstki stawowej kości czyn |
| C47 | 11 | 0,25 | 0,34 | 2,26 | Nowotwór zło liwy nerwów obwodowych i autonomicznego układu nerwowego |
| C41 | 10 | 0,23 | 0,19 | 2,06 | Nowotwór zło liwy kości i chrząstki stawowej o innym i nieokreślonym umiejscowieniu |
| C83 | 9 | 0,21 | 0,20 | 1,85 | Chłoniaki nieziarnicze rozlane |
| C85 | 8 | 0,18 | 0,17 | 1,65 | Inne i nieokreślone postacie chłoniaków nieziarniczych |
| C43 | 8 | 0,18 | 0,15 | 1,65 | Czerniak zło liwy skóry |
| C22 | 7 | 0,16 | 0,21 | 1,44 | Nowotwór zło liwy w trobie i przewodów odcinowych wewnątrz trzobowych |
| C18 | 7 | 0,16 | 0,12 | 1,44 | Nowotwór zło liwy okrężnicy |
| C76 | 6 | 0,14 | 0,15 | 1,23 | Nowotwór zło liwy umiejscowienie innych i niedokładnie określonych |
| C44 | 6 | 0,14 | 0,10 | 1,23 | Inne Nowotwór zło liwy skóry |
| C16 | 5 | 0,11 | 0,08 | 1,03 | Nowotwór zło liwy otęka |
| C95 | 4 | 0,09 | 0,10 | 0,82 | Białaczka z komórek nieokreślonego rodzaju |
| C74 | 4 | 0,09 | 0,13 | 0,82 | Nowotwór zło liwy nadnerczy |
| C69 | 4 | 0,09 | 0,13 | 0,82 | Nowotwór zło liwy oka |
| C38 | 4 | 0,09 | 0,10 | 0,82 | Nowotwór zło liwy serca, śródpiersia i opłucnej |
| C84 | 3 | 0,07 | 0,06 | 0,62 | Obwodowy i skórny chłoniak z komórek T |
| C75 | 3 | 0,07 | 0,05 | 0,62 | Nowotwór zło liwy innych gruczołów wydzielania wewnątrztrzewnego i struktur pokrewnych |
| C96 | 2 | 0,05 | 0,07 | 0,41 | Inne i nieokreślone Nowotwór zło liwy tkanki limfatycznej, krwiotwórczej i tkanek pokrewnych |
| C72 | 2 | 0,05 | 0,06 | 0,41 | Nowotwór zło liwy rdzenia kręgowego, nerwów czaszkowych i innych części centralnego systemu nerwowego |
| C53 | 2 | 0,05 | 0,03 | 0,41 | Nowotwór zło liwy szyjki macicy |
| C48 | 2 | 0,05 | 0,07 | 0,41 | Nowotwór zło liwy przestrzeni zaotrzewnowej i otrzewnej |
| C07 | 2 | 0,05 | 0,03 | 0,41 | Nowotwór zło liwy linianki przyusznej |
| D06 | 1 | 0,02 | 0,02 | 0,21 | Rak in situ szyjki macicy |
| C80 | 1 | 0,02 | 0,02 | 0,21 | Nowotwór zło liwy bez określenia jego umiejscowienia |
| C79 | 1 | 0,02 | 0,02 | 0,21 | Wtórny nowotwór zło liwy innych umiejscowienie |
| C70 | 1 | 0,02 | 0,02 | 0,21 | Nowotwór zło liwy opon |
| C67 | 1 | 0,02 | 0,02 | 0,21 | Nowotwór zło liwy pęcherza moczowego |
| C54 | 1 | 0,02 | 0,02 | 0,21 | Nowotwór zło liwy trzonu macicy |
| C52 | 1 | 0,02 | 0,02 | 0,21 | Nowotwór zło liwy pochwy |
| C34 | 1 | 0,02 | 0,03 | 0,21 | Nowotwór zło liwy oskrzela i płuca |
| C31 | 1 | 0,02 | 0,03 | 0,21 | Nowotwór zło liwy zatok przynosowych |
| C30 | 1 | 0,02 | 0,02 | 0,21 | Nowotwór zło liwy jamy nosowej i ucha środkowego |
| C25 | 1 | 0,02 | 0,02 | 0,21 | Nowotwór zło liwy trzustki |
| C11 | 1 | 0,02 | 0,02 | 0,21 | Nowotwór zło liwy części nosowej gardła (nasopharynx) |
| C05 | 1 | 0,02 | 0,02 | 0,21 | Nowotwór zło liwy podniebienia |

Tabela 5

ZGONY NA NOWOTWORY ZŁO LIWE WG UMIEJSCOWIENIA I PŁCI - CHŁOPCY W WIEKU 0-19 LAT
 POLSKA 2006 ROK (Liczby bezwzgl. dne, wsp. surowe i standaryzowane, odsetek i kolejno wyst. powania)

| ICD-10 | Umiejscowienie | Liczby bezwzgl. | Współcz. Surowy | Współcz. stand. | Odsetek | Kolejno wyst. powania |
|---------|---|-----------------|-----------------|-----------------|---------|-----------------------|
| | | | na 100000 | | | |
| C00-D09 | Ogółem | 203 | 4,4 | 4,3 | 100 | |
| C11 | Nowotwór zło liwy cz ci nosowej gardła (nasopharynx) | 2 | 0,04 | 0,04 | 1,0 | 12 |
| C18 | Nowotwór zło liwy okr nicy | 1 | 0,02 | 0,02 | 0,5 | 13 |
| C20 | Nowotwór zło liwy odbytnicy | 1 | 0,02 | 0,02 | 0,5 | 13 |
| C22 | Nowotwór zło liwy w troby i przewodów óciowych wewn trzw - trobowych | 3 | 0,07 | 0,07 | 1,5 | 11 |
| C26 | Nowotwór zło liwy innych i niedokładnie okre lonych narz dów trawiennych | 1 | 0,02 | 0,03 | 0,5 | 13 |
| C30 | Nowotwór zło liwy jamy nosowej i ucha rodkowego | 2 | 0,04 | 0,06 | 1,0 | 12 |
| C34 | Nowotwór zło liwy oskrzela i płuca | 1 | 0,02 | 0,02 | 0,5 | 13 |
| C38 | Nowotwór zło liwy serca, ródpiersia i optucnej | 5 | 0,11 | 0,10 | 2,5 | 9 |
| C40 | Nowotwór zło liwy ko ci i chrz stki stawowej ko czyn | 6 | 0,13 | 0,11 | 3,0 | 8 |
| C41 | Nowotwór zło liwy ko ci i chrz stki stawowej o innym i nieokre lo- nym umiejscowieniu | 11 | 0,24 | 0,19 | 5,4 | 5 |
| C47 | Nowotwór zło liwy nerwów obwodowych i autonomicznego układu nerwowego | 9 | 0,20 | 0,23 | 4,4 | 6 |
| C48 | Nowotwór zło liwy przestrzeni zaotrzewnowej i otrzewnej | 1 | 0,02 | 0,02 | 0,5 | 13 |
| C49 | Nowotwór zło liwy tkanki l cznej i innych tkanek mi kkich | 15 | 0,33 | 0,33 | 7,4 | 4 |
| C62 | Nowotwór zło liwy j dra | 6 | 0,13 | 0,11 | 3,0 | 8 |
| C64 | Nowotwór zło liwy nerki za wyj tkiem miedniczki nerkowej | 8 | 0,17 | 0,16 | 3,9 | 7 |
| C67 | Nowotwór zło liwy p cherza moczowego | 1 | 0,02 | 0,02 | 0,5 | 13 |
| C69 | Nowotwór zło liwy oka | 1 | 0,02 | 0,03 | 0,5 | 13 |
| C71 | Nowotwór zło liwy mózgu | 47 | 1,03 | 1,09 | 23,2 | 1 |
| C72 | Nowotwór zło liwy rdzenia kr owego, nerwów czaszkowych i innych cz ci centralnego systemu nerwowego | 4 | 0,09 | 0,06 | 2,0 | 10 |
| C74 | Nowotwór zło liwy nadnerczy | 2 | 0,04 | 0,04 | 1,0 | 12 |
| C76 | Nowotwór zło liwy umiejscowie nnych i niedokładnie okre lonych | 1 | 0,02 | 0,02 | 0,5 | 13 |
| C80 | Nowotwór zło liwy bez okre lenia jego umiejscowienia | 2 | 0,04 | 0,03 | 1,0 | 12 |
| C81 | Choroba Hodgkina | 4 | 0,09 | 0,07 | 2,0 | 10 |
| C82 | Chłoniak niezziarniczny guzkowy (grudkowy) | 2 | 0,04 | 0,04 | 1,0 | 12 |
| C83 | Chłoniaki niezziarnicze rozlane | 9 | 0,20 | 0,19 | 4,4 | 6 |
| C85 | Inne i nieokre lone postacie chłoniaków niezziarnicznych | 3 | 0,07 | 0,07 | 1,5 | 11 |
| C91 | Białaczka limfatyczna | 33 | 0,72 | 0,70 | 16,3 | 2 |
| C92 | Białaczka szpikowa | 18 | 0,39 | 0,37 | 8,9 | 3 |
| C95 | Białaczka z komórek nieokre lonego rodzaju | 4 | 0,09 | 0,09 | 2,0 | 10 |

Tabela 6

ZGONY NA NOWOTWORY ZŁO LIWE WG UMIEJSCOWIENIA I PŁCI - DZIEWCZYNI W WIEKU 0-19 LAT
POLSKA 2005 ROK (Liczby bezwzgl. dne, wsp. surowe i standaryzowane, odsetek i kolejno wyst. powania)

| ICD-10 | Umiejscowienie | Liczby bezwzgl. | Współcz. Surowy | Współcz. stand. | Odsetek | Kolejno wyst. powania |
|---------|---|-----------------|-----------------|-----------------|---------|-----------------------|
| | | | na 100000 | | | |
| C00-D09 | Ogółem | 150 | 3,44 | 3,46 | 100 | |
| C10 | Nowotwór zło liwy cz ci ustnej gardła (oropharynx) | 1 | 0,02 | 0,03 | 0,67 | 10 |
| C18 | Nowotwór zło liwy okr nicy | 1 | 0,02 | 0,02 | 0,67 | 10 |
| C20 | Nowotwór zło liwy odbytnicy | 1 | 0,02 | 0,02 | 0,67 | 10 |
| C22 | Nowotwór zło liwy w troby i przewodów ólciovych wewn trzw - trobowych | 1 | 0,02 | 0,02 | 0,67 | 10 |
| C30 | Nowotwór zło liwy jamy nosowej i ucha rodkowego | 1 | 0,02 | 0,03 | 0,67 | 10 |
| C34 | Nowotwór zło liwy oskrzela i płuca | 1 | 0,02 | 0,02 | 0,67 | 10 |
| C40 | Nowotwór zło liwy ko ci i chrz stki stawowej ko czyn | 9 | 0,21 | 0,16 | 6,00 | 4 |
| C41 | Nowotwór zło liwy ko ci i chrz stki stawowej o innym i nieokre lonym umiejscowieniu | 6 | 0,14 | 0,11 | 4,00 | 6 |
| C44 | Inne Nowotwór zło liwy skóry | 1 | 0,02 | 0,02 | 0,67 | 10 |
| C47 | Nowotwór zło liwy nerwów obwodowych i autonomicznego układu nerwowego | 2 | 0,05 | 0,05 | 1,33 | 9 |
| C48 | Nowotwór zło liwy przestrzeni zaotrzewnowej i otrzewnej | 2 | 0,05 | 0,05 | 1,33 | 9 |
| C49 | Nowotwór zło liwy tkanki ł cznej i innych tkanek mi kkich | 7 | 0,16 | 0,14 | 4,67 | 5 |
| C56 | Nowotwór zło liwy jajnika | 2 | 0,05 | 0,03 | 1,33 | 9 |
| C64 | Nowotwór zło liwy nerki za wyj tkiem miedniczki nerkowej | 3 | 0,07 | 0,06 | 2,00 | 8 |
| C69 | Nowotwór zło liwy oka | 2 | 0,05 | 0,07 | 1,33 | 9 |
| C71 | Nowotwór zło liwy mózgu | 44 | 1,01 | 1,14 | 29,33 | 1 |
| C72 | Nowotwór zło liwy rdzenia kr owego, nerwów czaszkowych i innych cz ci centralnego systemu nerwowego | 7 | 0,16 | 0,17 | 4,67 | 5 |
| C74 | Nowotwór zło liwy nadnerczy | 1 | 0,02 | 0,02 | 0,67 | 10 |
| C76 | Nowotwór zło liwy umiejscowie innych i niedokładnie oke lonych | 2 | 0,05 | 0,03 | 1,33 | 9 |
| C80 | Nowotwór zło liwy bez okre lenia jego umiejscowienia | 1 | 0,02 | 0,02 | 0,67 | 10 |
| C81 | Choroba Hodgkina | 5 | 0,11 | 0,09 | 3,33 | 7 |
| C83 | Chłoniaki niezziarnicze rozlane | 1 | 0,02 | 0,02 | 0,67 | 10 |
| C85 | Inne i nieokre lone postacie chłoniaków niezziarnicznych | 1 | 0,02 | 0,03 | 0,67 | 10 |
| C91 | Białaczka limfatyczna | 33 | 0,76 | 0,76 | 22,00 | 2 |
| C92 | Białaczka szpikowa | 13 | 0,30 | 0,31 | 8,67 | 3 |
| C93 | Białaczka monocytowa | 1 | 0,02 | 0,03 | 0,67 | 10 |
| C95 | Białaczka z komórek nieokre lonego rodzaju | 1 | 0,02 | 0,03 | 0,67 | 10 |

Tabela 7

ZGONY - LISTA KOLEJNO CI NOWOTWORÓW ZŁO LIWYCH WG CZ STO CI WYST POWANIA
CHŁOPCY W WIEKU 0-19 LAT - POLSKA 2006

| ICD-10 | Liczby bezwzgl. | Współcz. surowy | Współcz. stand. | Odsetek | Umiejscowienie |
|--------|-----------------|-----------------|-----------------|---------|---|
| | | na 100000 | | | |
| C71 | 47 | 1,03 | 1,09 | 23,15 | Nowotwór zło liwy mózgu |
| C91 | 33 | 0,72 | 0,70 | 16,3 | Białaczka limfatyczna |
| C92 | 18 | 0,39 | 0,37 | 8,9 | Białaczka szpikowa |
| C49 | 15 | 0,33 | 0,33 | 7,4 | Nowotwór zło liwy tkanki łącznej i innych tkanek miękkich |
| C41 | 11 | 0,24 | 0,19 | 5,4 | Nowotwór zło liwy kości i chrząstki stawowej o innym i nieokreślonym umiejscowieniu |
| C83 | 9 | 0,20 | 0,19 | 4,4 | Chłoniaki nieziarnicze rozlane |
| C47 | 9 | 0,20 | 0,23 | 4,4 | Nowotwór zło liwy nerwów obwodowych i autonomicznego układu nerwowego |
| C64 | 8 | 0,17 | 0,16 | 3,9 | Nowotwór zło liwy nerki za wyjątkiem miedniczki nerkowej |
| C62 | 6 | 0,13 | 0,11 | 3,0 | Nowotwór zło liwy jądrowej |
| C40 | 6 | 0,13 | 0,11 | 3,0 | Nowotwór zło liwy kości i chrząstki stawowej kości czepnej |
| C38 | 5 | 0,11 | 0,10 | 2,5 | Nowotwór zło liwy serca, płuc i oskrzeli |
| C95 | 4 | 0,09 | 0,09 | 2,0 | Białaczka z komórek nieokreślonego rodzaju |
| C81 | 4 | 0,09 | 0,07 | 2,0 | Choroba Hodgkina |
| C72 | 4 | 0,09 | 0,06 | 2,0 | Nowotwór zło liwy rdzenia kręgowego, nerwów czaszkowych i innych części centralnego systemu nerwowego |
| C85 | 3 | 0,07 | 0,07 | 1,5 | Inne i nieokreślone postacie chłoniaków nieziarniczych |
| C22 | 3 | 0,07 | 0,07 | 1,5 | Nowotwór zło liwy w przewodach i przewodów śluzowych wewnątrz narządów |
| C82 | 2 | 0,04 | 0,04 | 1,0 | Chłoniak nieziarniczy guzkowy (grudkowy) |
| C80 | 2 | 0,04 | 0,03 | 1,0 | Nowotwór zło liwy bez określenia jego umiejscowienia |
| C74 | 2 | 0,04 | 0,04 | 1,0 | Nowotwór zło liwy nadnerczy |
| C30 | 2 | 0,04 | 0,06 | 1,0 | Nowotwór zło liwy jamy nosowej i ucha środkowego |
| C11 | 2 | 0,04 | 0,04 | 1,0 | Nowotwór zło liwy części nosowej gardła (nasopharynx) |
| C76 | 1 | 0,02 | 0,02 | 0,5 | Nowotwór zło liwy umiejscowienie innych i niedokładnie określonych |
| C69 | 1 | 0,02 | 0,03 | 0,5 | Nowotwór zło liwy oka |
| C67 | 1 | 0,02 | 0,02 | 0,5 | Nowotwór zło liwy pęcherza moczowego |
| C48 | 1 | 0,02 | 0,02 | 0,5 | Nowotwór zło liwy przestrzeni zaotrzewnowej i otrzewnej |
| C34 | 1 | 0,02 | 0,02 | 0,5 | Nowotwór zło liwy oskrzela i płuca |
| C26 | 1 | 0,02 | 0,03 | 0,5 | Nowotwór zło liwy innych i niedokładnie określonych narządów trawiennych |
| C20 | 1 | 0,02 | 0,02 | 0,5 | Nowotwór zło liwy odbytnicy |
| C18 | 1 | 0,02 | 0,02 | 0,5 | Nowotwór zło liwy okrężnicy |

Tabela 8

ZGONY - LISTA KOLEJNO CI NOWOTWORÓW ZŁO LIWYCH WG CZ STO CI WYST POWANIA
DZIEWCZYNIKI W WIEKU 0-19 LAT - POLSKA 2006

| ICD-10 | Liczby bezwzgl. | Współcz. Surowy | Współcz. stand. | Odsetek | Umiejscowienie |
|--------|-----------------|-----------------|-----------------|---------|--|
| | | na 100000 | | | |
| C71 | 44 | 1,01 | 1,14 | 29,3 | Nowotwór zło liwy mózgu |
| C91 | 33 | 0,76 | 0,76 | 22,0 | Białaczka limfatyczna |
| C92 | 13 | 0,30 | 0,31 | 8,7 | Białaczka szpikowa |
| C40 | 9 | 0,21 | 0,16 | 6,0 | Nowotwór zło liwy ko ci i chrz stki stawowej ko czyn |
| C72 | 7 | 0,16 | 0,17 | 4,7 | Nowotwór zło liwy rdzenia kr gowego, nerwów czaszkowych i innych cz ci centralnego systemu nerwowego |
| C49 | 7 | 0,16 | 0,14 | 4,7 | Nowotwór zło liwy tkanki ł cznej i innych tkanek mi kkich |
| C41 | 6 | 0,14 | 0,11 | 4,0 | Nowotwór zło liwy ko ci i chrz stki stawowej o innym i nieokre lo- nym umiejscowieniu |
| C81 | 5 | 0,11 | 0,09 | 3,3 | Choroba Hodgkina |
| C64 | 3 | 0,07 | 0,06 | 2,0 | Nowotwór zło liwy nerki za wyj tkiem miedniczki nerkowej |
| C76 | 2 | 0,05 | 0,03 | 1,3 | Nowotwór zło liwy umiejscowie innych i niedokładnie oke lonych |
| C69 | 2 | 0,05 | 0,07 | 1,3 | Nowotwór zło liwy oka |
| C56 | 2 | 0,05 | 0,03 | 1,3 | Nowotwór zło liwy jajnika |
| C48 | 2 | 0,05 | 0,05 | 1,3 | Nowotwór zło liwy przestrzeni zaotrzewnowej i otrzewnej |
| C47 | 2 | 0,05 | 0,05 | 1,3 | Nowotwór zło liwy nerwów obwodowych i autonomicznego układu nerwowego |
| C95 | 1 | 0,02 | 0,03 | 0,7 | Białaczka z komórek nieokre lonego rodzaju |
| C93 | 1 | 0,02 | 0,03 | 0,7 | Białaczka monocytowa |
| C85 | 1 | 0,02 | 0,03 | 0,7 | Inne i nieokre lone postacie chłoniaków niezło niarliczych |
| C83 | 1 | 0,02 | 0,02 | 0,7 | Chłoniaki niezło niarlicze rozlane |
| C80 | 1 | 0,02 | 0,02 | 0,7 | Nowotwór zło liwy bez okre lenia jego umiejscowienia |
| C74 | 1 | 0,02 | 0,02 | 0,7 | Nowotwór zło liwy nadnerczy |
| C44 | 1 | 0,02 | 0,02 | 0,7 | Inne Nowotwór zło liwy skóry |
| C34 | 1 | 0,02 | 0,02 | 0,7 | Nowotwór zło liwy oskrzela i płuca |
| C30 | 1 | 0,02 | 0,03 | 0,7 | Nowotwór zło liwy jamy nosowej i ucha rodkowego |
| C22 | 1 | 0,02 | 0,02 | 0,7 | Nowotwór zło liwy w troby i przewodów óciowych wewn trzw - trobowych |
| C20 | 1 | 0,02 | 0,02 | 0,7 | Nowotwór zło liwy odbytnicy |
| C18 | 1 | 0,02 | 0,02 | 0,7 | Nowotwór zło liwy okr nicy |
| C10 | 1 | 0,02 | 0,03 | 0,7 | Nowotwór zło liwy cz ci ustnej gardła (oropharynx) |