

Nowotwory złośliwe u dzieci w 2005 roku

Urszula Wojciechowska, Joanna Didkowska

Zakład Epidemiologii i Prewencji Nowotworów, Centrum Onkologii - Instytut, Warszawa
Krajowy Rejestr Nowotworów

Niniejsze opracowanie zawiera dane dotyczące zgonów i zarejestrowanych zachorowań na nowotwory złośliwe w Polsce w 2005 roku i zostało przygotowane na podstawie danych zawartych w cyklicznej publikacji „Nowotwory złośliwe w Polsce w 2005 roku” (Didkowska, Wojciechowska i wsp. 2007), gdzie również można znaleźć informacje metodologiczne.

Nowotwory złośliwe u dzieci występują w pewnych charakterystycznych dla tego wieku narządach, innych niż w populacji dorosłych i charakteryzują się również innymi typami histologicznymi, co wynika głównie z odmiennej etiologii nowotworów wieku dziecięcego.

W krajach rozwiniętych nowotwory złośliwe u dzieci stanowią mniej niż 2% przypadków chorób nowotworowych w populacji (Little 1999). W Polsce 2005 roku nowotwory u dzieci do 19. roku życia stanowiły około 0,9% zachorowań i 0,3% zgonów nowotworowych. Nowotwory złośliwe były w 2005 roku przyczyną 5,8% zgonów ogółem u chłopców i 5,9% u dziewcząt w wieku 0-19 lat. Na strukturę zgonów u dzieci silnie wpływają zgony w grupie wieku 0 lat z powodu przyczyn nienowotworowych rozpoczynających się w okresie okołoporodowym (P00-P96) oraz wad wrodzonych (Q00-Q99), stanowiące około 70-80% zgonów w tej grupie wiekowej (rys. 4, 5).

W populacji chłopców w 2005 roku najczęstszymi przyczynami zgonów na nowotwory złośliwe były białaczki (C91-C95) (25,0%), nowotwory mózgu (23,8%), nowotwory kości i chrząstek stawowych (C40 i C41) (12,8%) oraz chłoniaki nieziarnicze (C82-C85+C96) (9,9%). W 2,3% zgonów u chłopców nie określono umiejscowienia nowotworu (C76 i C80) (rys. 4, tab. 7).

Najczęściej rejestrowanymi zachorowaniami na nowotwory złośliwe w populacji chłopców w 2005 roku były białaczki (C91-C95) (25,7%), nowotwory mózgu (17,3%), choroba Hodgkina (10,2%), chłoniaki nieziarnicze (C82-C85+C96) (8,8%), nowotwory jądra (7,7%), oraz nowotwory kości i chrząstek stawowych (C40 i C41) (7,6%). W 0,9% zachorowań u chłopców nie określono umiejscowienia nowotworu (C76 i C80) (rys.6, tab. 3).

W populacji dziewczynek w 2005 roku najczęstszą przyczyną zgonów nowotworowych były nowotwory złośliwe mózgu (26,4%), białaczki (C91-C95) (24,5%), nowotwory tkanki łącznej i tkanek miękkich (7,3%), nowotwory kości i chrząstki stawowej (C40 i C41) (5,5%), centralnego systemu nerwowego (C72) (4,5%) oraz nowotwory jajnika (3,6%) (tab. 8, rys. 9). W 4,5% zgonów u dziewczynek nie określono umiejscowienia nowotworu (C76 i C80).

W 2005 roku w populacji dziewczynek najczęściej rejestrowanymi zachorowaniami na nowotwory złośliwe były białaczki (C91-C95) (23,4%), nowotwory mózgu (18,6%), choroba Hodgkina (9,5%), nowotwory kości i chrząstki stawowej (C40 i C41) (6,5%), nowotwory nerki (6,1%), chłoniaki nieziarnicze (C82-C85+C96) (5,0%), nowotwory tarczycy (4,5%), nowotwory tkanki łącznej i tkanek miękkich (4,1%), oraz nowotwory jajnika (4,1%). W 1,5% zachorowań nie określono umiejscowienia nowotworu (C76 i C80) (tab.4, rys.7).

Od początku lat 80. obserwuje się systematycznie malejący trend umieralności na nowotwory złośliwe zarówno u chłopców jak i u dziewczynek w wieku 0-19 lat. Współczynniki zgonów u obu płci zmniejszyły się w tym okresie o około 60% (spadek u chłopców: 7,7/100.000 w 1980 roku, 3,4/100.000 w 2005 roku; spadek u dziewczynek: 6,8/100.000 w 1980 roku, 2,6/100.000 w 2005 roku) (rys.1, rys.2).

W tym samym okresie zanotowano rosnący trend zachorowalności na nowotwory złośliwe. Odnotowano wzrost zachorowalności w stosunku do 1980 roku o ponad 30% u chłopców (10,3/100.000 w 1980 roku, 13,8/100.000 w 2005 roku) oraz ponad 50% u dziewczynek (7,9/100.000 w 1980 roku, 12,1/100.000 w 2005 roku) (rys.1, rys.2).

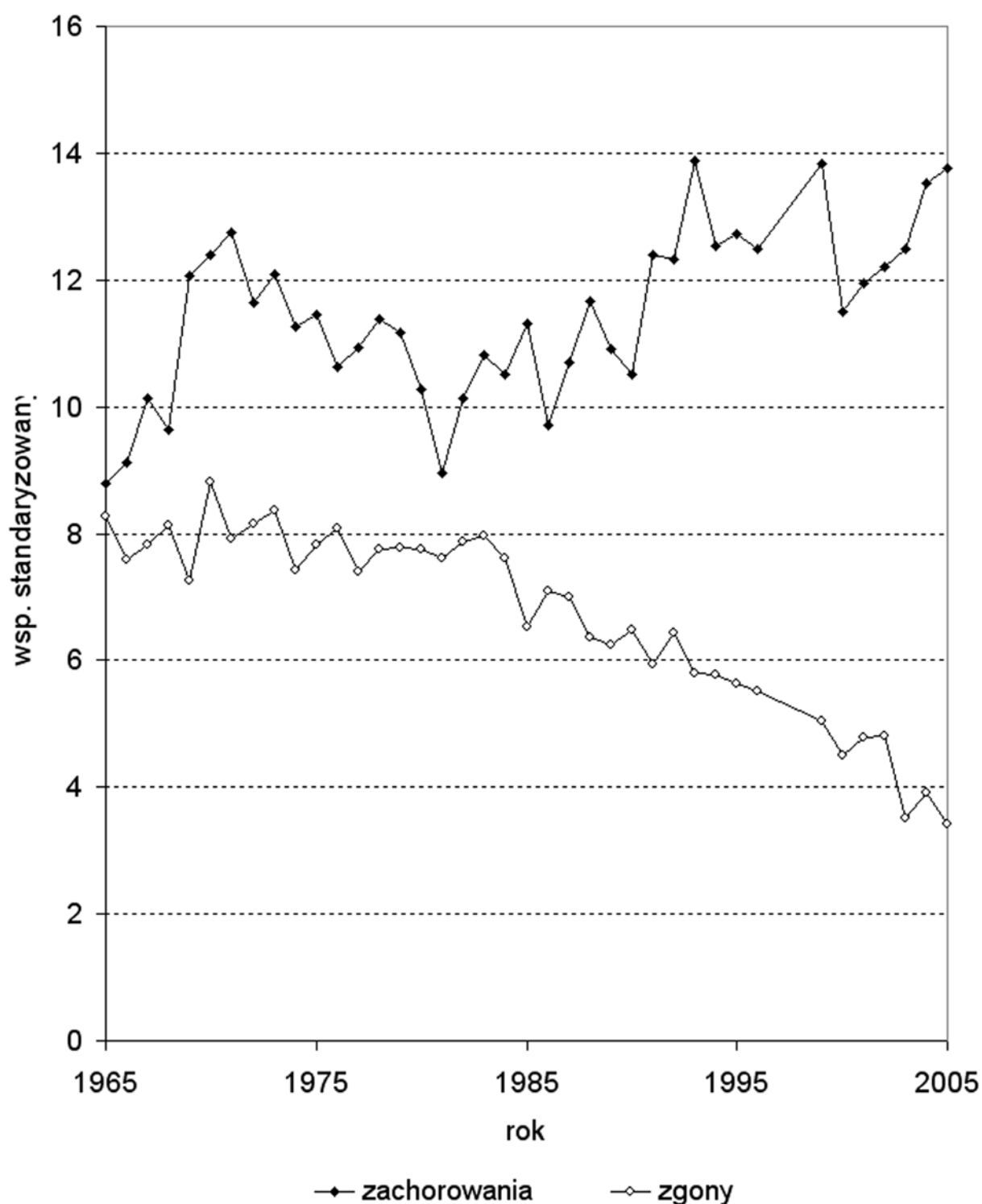
Zmiany w trendach zachorowalności i umieralności w Polsce wynikają ze znacznego postępu w diagnostyce i leczeniu chorób nowotworowych u dzieci (Didkowska, Wojciechowska i wsp.2001). Wskaźnik zachorowania/zgony od początku lat 80. wzrasta osiągając w 2005 roku wartość 3,8 u chłopców i 4,9 u dziewcząt (rys.3).

Piśmiennictwo

1. Didkowska J., Wojciechowska U., Tarkowski W., Zatoński W.: Aprocymacja ryzyka zgonu na nowotwory złośliwe wśród dzieci w Polsce w latach 1991-1996 (ekspertyza). Centrum Onkologii – Instytut, 2001
2. Dangel T., Szamotulska K., Wojciechowska U.: Zapotrzebowanie na opiekę paliatywną nad dziećmi w Polsce – analiza epidemiologiczna. *Pediatrics Polska* 1999, 9: 695-707
3. Little J.: Epidemiology of childhood cancer. IARC Scientific Publication No. 149, Lyon 1999
4. Wojciechowska U., Didkowska J., Tarkowski W., Zatoński W.: Nowotwory złośliwe w Polsce w roku 2004. Centrum Onkologii-Instytut im. Marii Skłodowskiej-Curie 2006
5. Wojciechowska U., Didkowska J., Tarkowski W., Zatoński W.: Nowotwory złośliwe w Polsce w roku 2005. Centrum Onkologii-Instytut im. Marii Skłodowskiej-Curie 2007
6. <http://epid.coi.waw.pl/krn> elektroniczna baza danych z lat 1999-2005

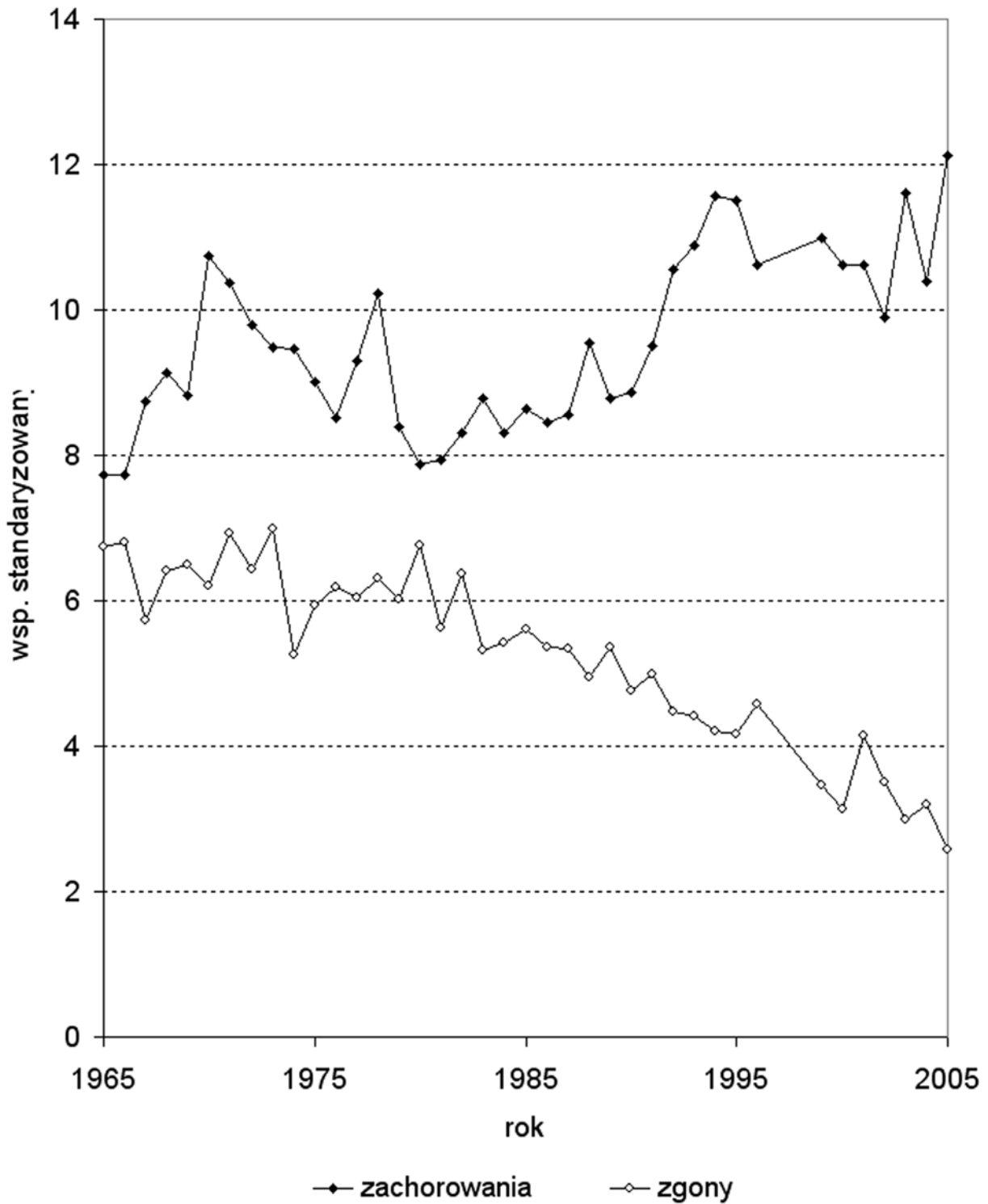
Rysunek 1

Trendy umieralności i zachorowalności na nowotwory złośliwe wśród chłopców w wieku 0-19 lat, Polska 1965-2005



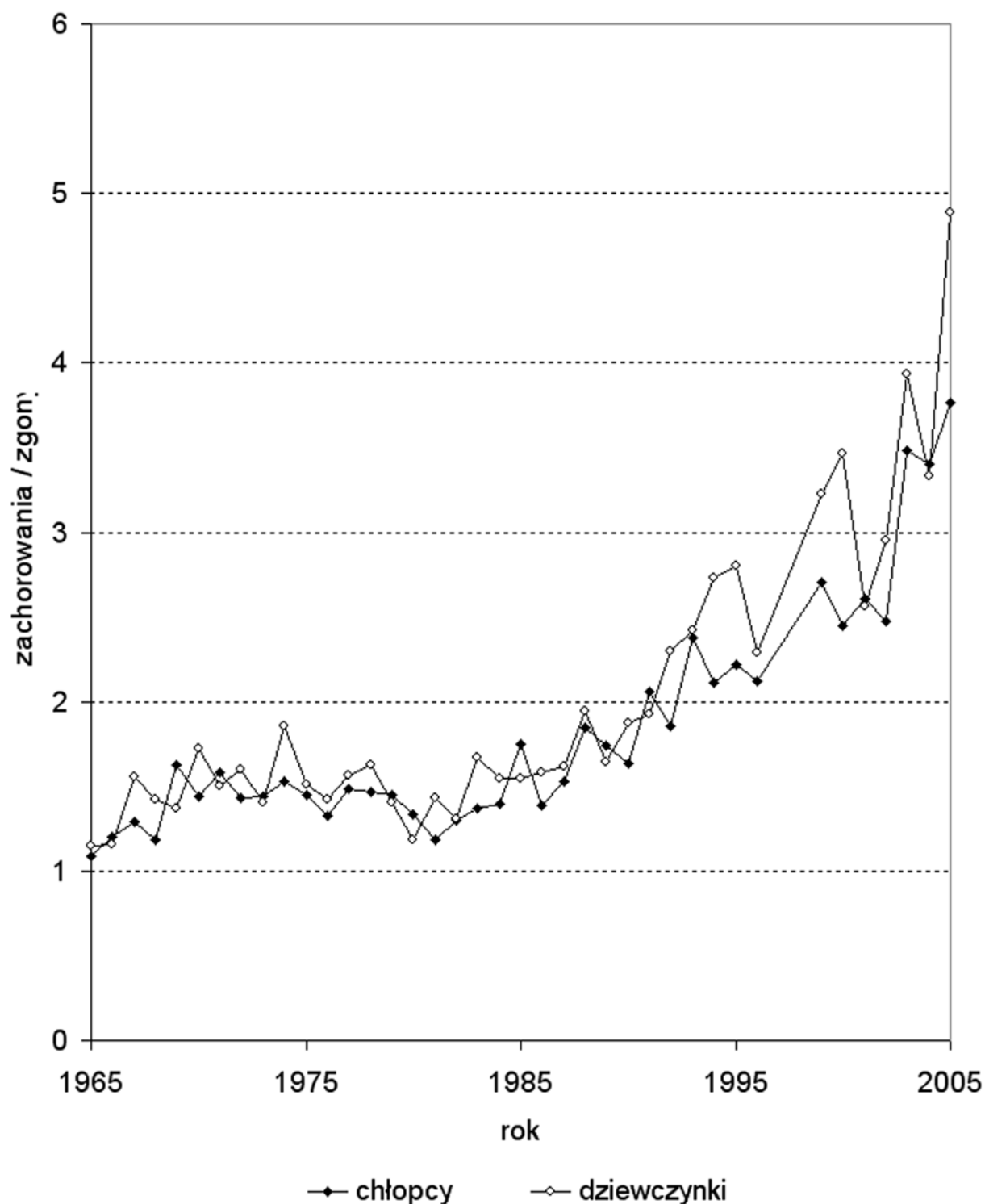
Rysunek 2

Trendy umieralności i zachorowalności na nowotwory złośliwe wśród dziewczynek w wieku 0-19 lat, Polska 1965-2005



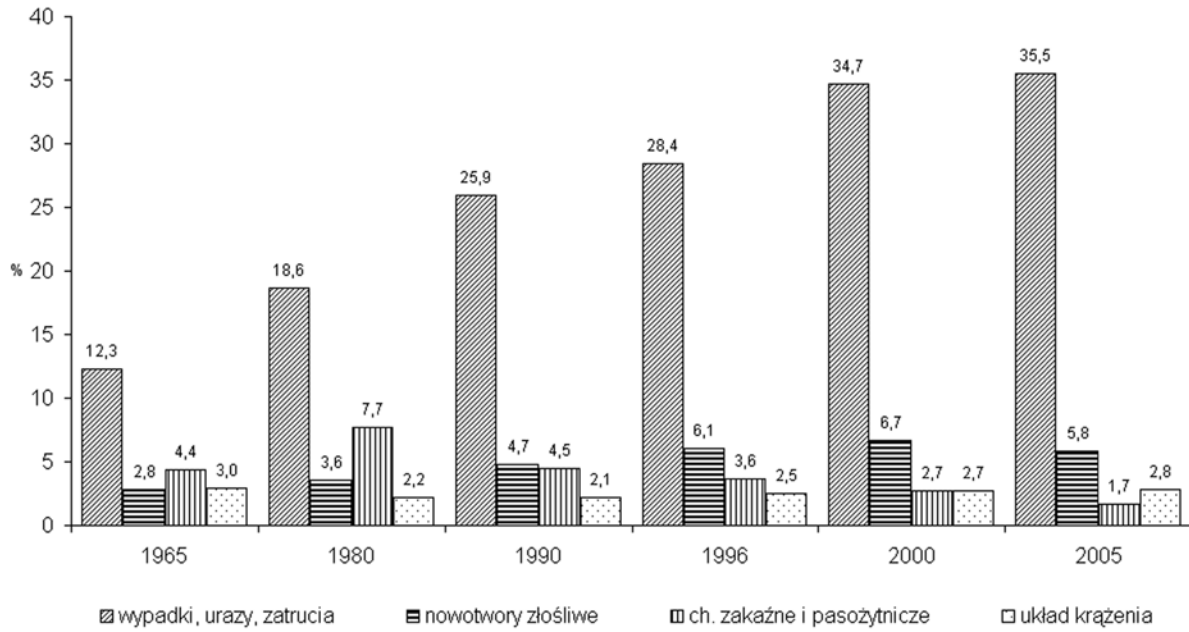
Rysunek 3

Wskaźnik zachorowania/zgony na nowotowry złośliwe u dzieci w wieku 0-19 lat, Polska 1965-2005



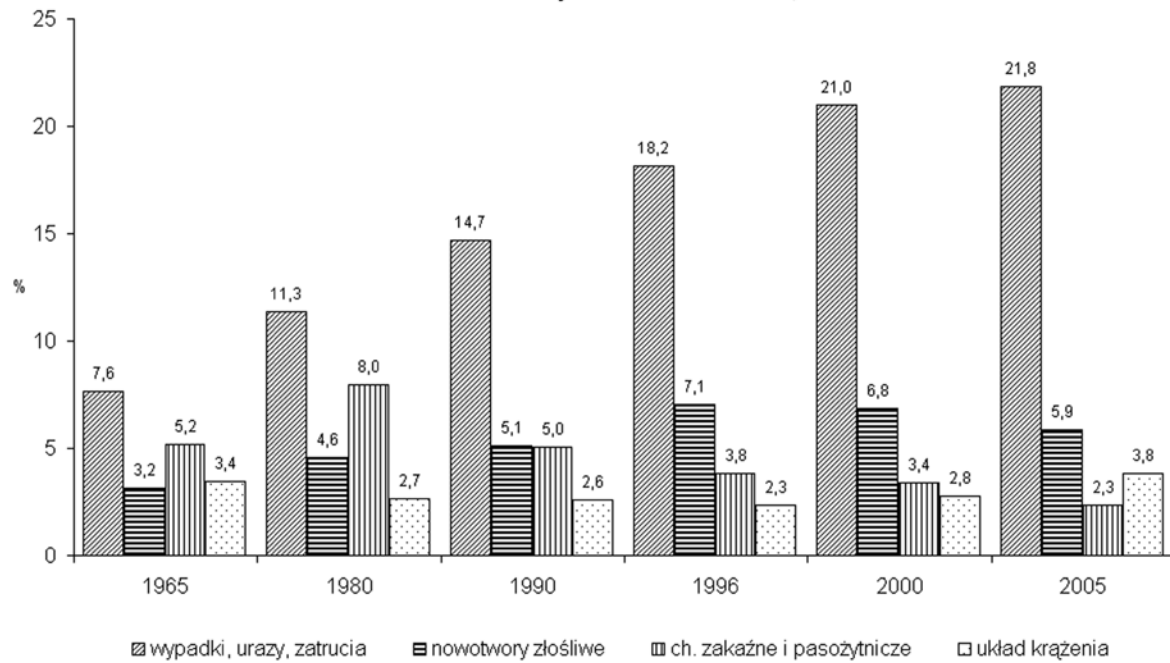
Rysunek 4

Struktura umieralności chłopców w wieku 0-19 lat, Polska 1965-2005



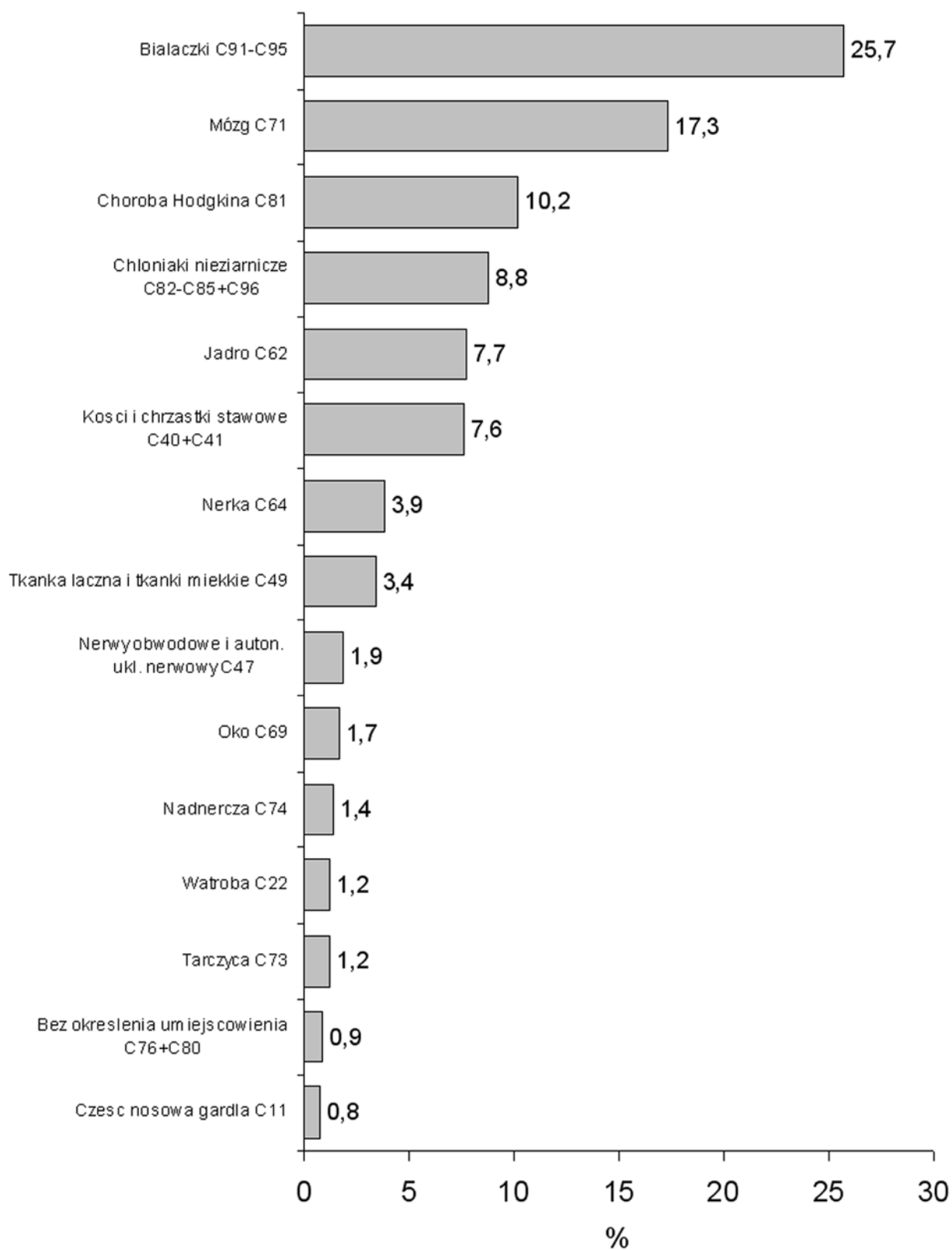
Rysunek 5

Struktura umieralności dziewczynek w wieku 0-19 lat, Polska 1965-2005



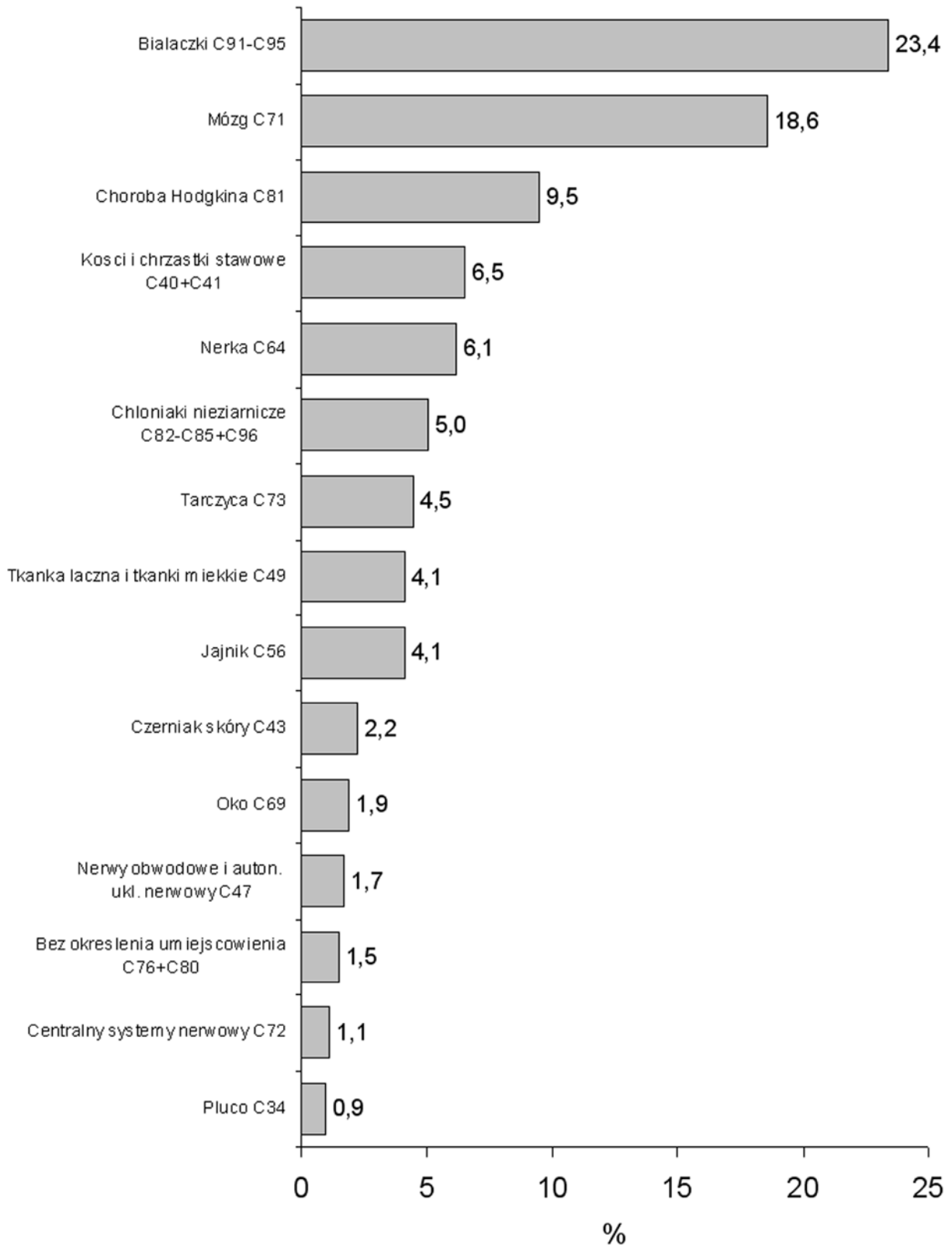
Rysunek 6

Struktura zachorowań na nowotwory złośliwe u chłopców w wieku 0-19 lat, Polska 2005



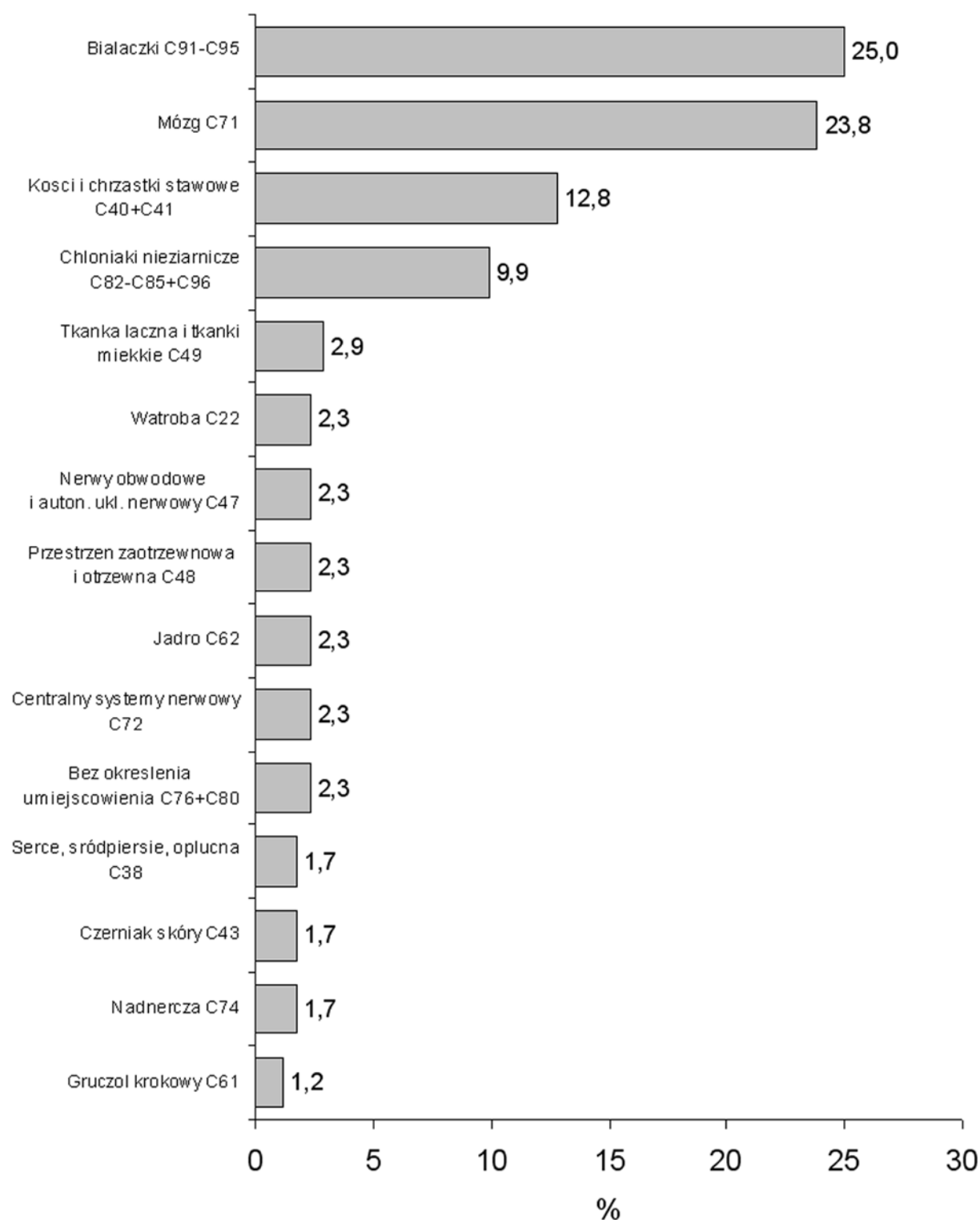
Rysunek 7

Struktura zachorowań na nowotwory złośliwe u dziewczynek w wieku 0-19 lat, Polska 2005



Rysunek 8

Struktura zgonów na nowotwory złośliwe u chłopców w wieku 0-19 lat, Polska 2005



Rysunek 9

Struktura zgonów na nowotwory złośliwe u dziewczynek w wieku 0-19 lat, Polska 2005

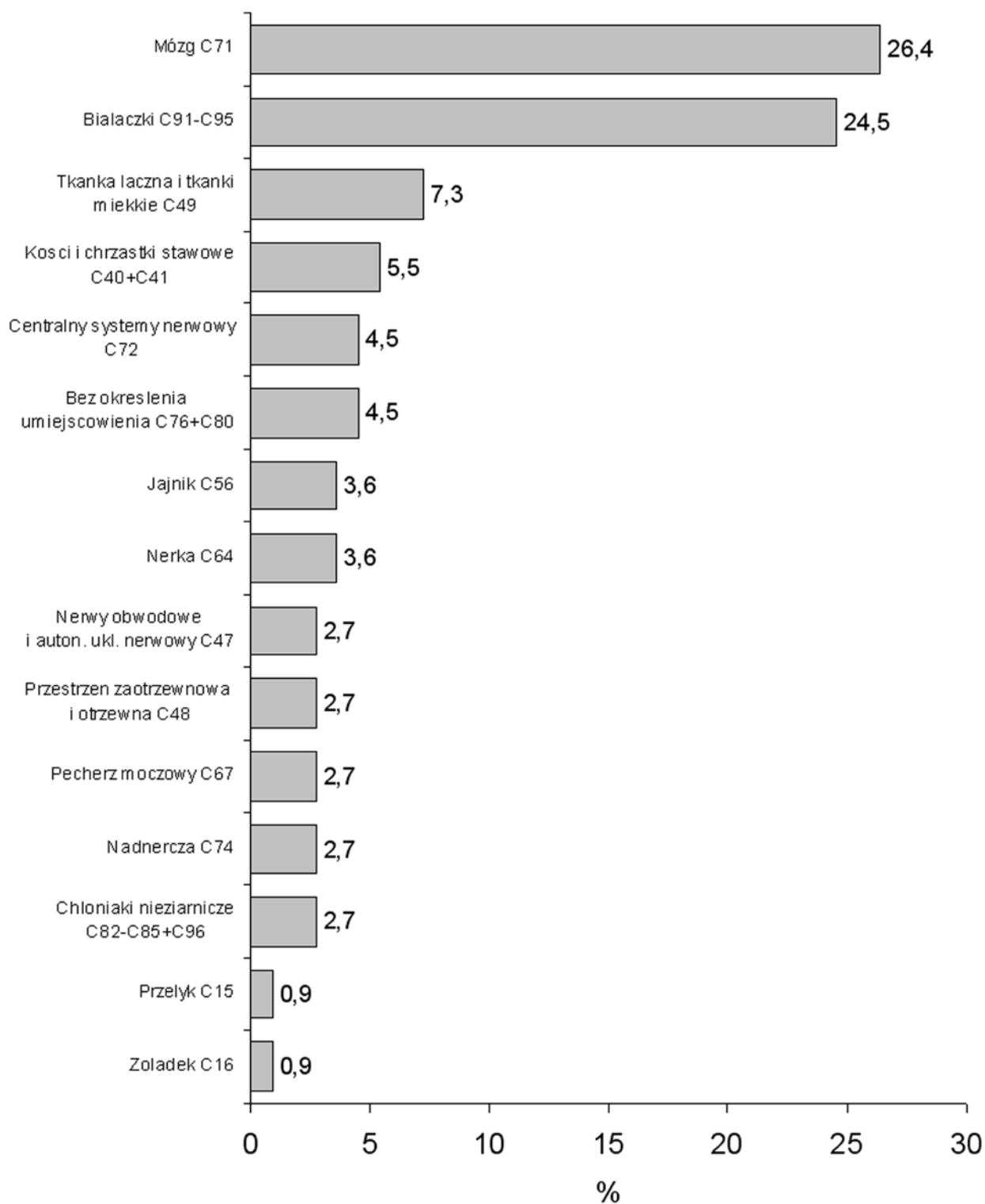


Tabela 1.

ZAREJESTROWANE ZACHOROWANIA NA NOWOTWORY ZŁOŚLIWE WG UMIEJSCOWIENIA I PŁCI – CHŁOPCY W WIEKU 0-19 LAT
POLSKA 2005 ROK (Liczby bezwzględne, wsp. surowe i standaryzowane, odsetek i kolejność występowania)

ICD-10	Umiejscowienie	Liczby bezwzgl.	Współcz.	Współcz.	Odsetek	Kolejność występowania
			Surowy	stand.		
			na 100 000			
C00-D09	ogółem	647	13,72	13,76	100,0	
C05	Nowotwór złośliwy podniebienia	1	0,02	0,02	0,2	21
C07	Nowotwór złośliwy ślinianki przyusznej	3	0,06	0,05	0,5	19
C11	Nowotwór złośliwy części nosowej gardła (nasopharynx)	5	0,11	0,11	0,8	17
C16	Nowotwór złośliwy żołądka	2	0,04	0,03	0,3	20
C20	Nowotwór złośliwy odbytnicy	1	0,02	0,02	0,2	21
C22	Nowotwór złośliwy wątroby i przewodów żółciowych wewnątrzwartrobnych	8	0,17	0,22	1,2	15
C31	Nowotwór złośliwy zatok przynosowych	2	0,04	0,05	0,3	20
C34	Nowotwór złośliwy oskrzela i płuca	3	0,06	0,05	0,5	19
C37	Nowotwór złośliwy grasicy	1	0,02	0,02	0,2	21
C38	Nowotwór złośliwy serca, śródpiersia i opłucnej	5	0,11	0,10	0,8	17
C40	Nowotwór złośliwy kości i chrząstki stawowej kończyn	36	0,76	0,63	5,6	5
C41	Nowotwór złośliwy kości i chrząstki stawowej o innym i nieokreślonym umiejscowieniu	13	0,28	0,24	2,0	11
C43	Czerniak złośliwy skóry	5	0,11	0,08	0,8	17
C44	Inne Nowotwór złośliwy skóry	2	0,04	0,05	0,3	20
C45	Międzybłoniak	2	0,04	0,05	0,3	20
C47	Nowotwór złośliwy nerwów obwodowych i autonomicznego układu nerwowego	12	0,25	0,32	1,9	12
C48	Nowotwór złośliwy przestrzeni zaotrzewnowej i otrzewnej	3	0,06	0,10	0,5	19
C49	Nowotwór złośliwy tkanki łącznej i innych tkanek miękkich	22	0,47	0,49	3,4	9
C62	Nowotwór złośliwy jądra	50	1,06	0,83	7,7	4
C63	Nowotwór złośliwy innych i nieokreślonych męskich narządów płciowych	1	0,02	0,02	0,2	21
C64	Nowotwór złośliwy nerki za wyjątkiem miedniczki nerkowej	25	0,53	0,68	3,9	8
C69	Nowotwór złośliwy oka	11	0,23	0,32	1,7	13
C71	Nowotwór złośliwy mózgu	112	2,37	2,46	17,3	2
C72	Nowotwór złośliwy rdzenia kręgowego, nerwów czaszkowych i innych części centralnego systemu nerwowego	4	0,08	0,08	0,6	18
C73	Nowotwór złośliwy tarczycy	8	0,17	0,13	1,2	15
C74	Nowotwór złośliwy nadnerczy	9	0,19	0,25	1,4	14
C75	Nowotwór złośliwy innych gruczołów wydzielania wewnętrznego i struktur pokrewnych	3	0,06	0,05	0,5	19
C76	Nowotwór złośliwy umiejscowień innych i niedokładnie określonych	2	0,04	0,07	0,3	20
C78	Wtórny nowotwór złośliwy układu oddechowego i trawiennego	2	0,04	0,03	0,3	20
C79	Wtórny Nowotwór złośliwy innych umiejscowień	1	0,02	0,03	0,2	21
C80	Nowotwór złośliwy bez określenia jego umiejscowienia	4	0,08	0,08	0,6	18
C81	Choroba Hodgkina	66	1,40	1,16	10,2	3
C83	Chłoniaki niezłaznicze rozlane	28	0,59	0,58	4,3	7
C84	Obwodowy i skórny chłoniak z komórek T	3	0,06	0,06	0,5	19
C85	Inne i nieokreślone postacie chłoniaków niezłazniczych	19	0,40	0,35	2,9	10
C91	Białaczka limfatyczna	127	2,69	2,89	19,6	1
C92	Białaczka szpikowa	33	0,70	0,69	5,1	6
C94	Inne białaczki określonego rodzaju	1	0,02	0,03	0,2	21
C95	Białaczka z komórek nieokreślonego rodzaju	5	0,11	0,14	0,8	17
C96	Inny i nieokreślony nowotwór złośliwy tkanki limfatycznej, krwiotwórczej i tkanek pokrewnych	7	0,15	0,23	1,1	16

Tabela 2.

ZAREJESTROWANE ZACHOROWANIA NA NOWOTWORY ZŁOŚLIWE WG UMIEJSCOWIENIA I PŁCI – DZIEWCZYNKI W WIEKU 0-19 LAT POLSKA 2005 ROK (Liczby bezwzględne, wsp. surowe i standaryzowane, odsetek i kolejność występowania)

ICD-10	Umiejscowienie	Liczby bezwzgl.	Współcz. Surowy	Współcz. stand.	Odsetek	Kolejność występowania
			na 100 000			
C00-D09	ogółem	538	11,97	12,12	100	
C02	Nowotwór złośliwy innych i nieokreślonych części języka	1	0,02	0,02	0,2	18
C05	Nowotwór złośliwy podniebienia	1	0,02	0,02	0,2	18
C07	Nowotwór złośliwy ślinianki przyusznej	4	0,09	0,07	0,7	15
C08	Nowotwór złośliwy innych i nieokreślonych dużych gruczołów ślinowych	1	0,02	0,02	0,2	18
C11	Nowotwór złośliwy części nosowej gardła (nasopharynx)	3	0,07	0,09	0,6	16
C13	Nowotwór złośliwy części krtaniowej gardła (hypopharynx)	1	0,02	0,02	0,2	18
C15	Nowotwór złośliwy przełyku	1	0,02	0,03	0,2	18
C16	Nowotwór złośliwy żołądka	1	0,02	0,02	0,2	18
C17	Nowotwór złośliwy jelita cienkiego	1	0,02	0,02	0,2	18
C18	Nowotwór złośliwy okrężnicy	4	0,09	0,07	0,7	15
C22	Nowotwór złośliwy wątroby i przewodów żółciowych wewnątrztrzewnowych	4	0,09	0,07	0,7	15
C30	Nowotwór złośliwy jamy nosowej i ucha środkowego	1	0,02	0,02	0,2	18
C31	Nowotwór złośliwy zatok przynosowych	1	0,02	0,02	0,2	18
C34	Nowotwór złośliwy oskrzela i płuca	5	0,11	0,10	0,9	14
C38	Nowotwór złośliwy serca, śródpiersia i opłucnej	3	0,07	0,08	0,6	16
C40	Nowotwór złośliwy kości i chrząstki stawowej kończyn	22	0,49	0,44	4,1	7
C41	Nowotwór złośliwy kości i chrząstki stawowej o innym i nieokreślonym umiejscowieniu	13	0,29	0,28	2,4	8
C43	Czerniak złośliwy skóry	12	0,27	0,20	2,2	9
C44	Inne Nowotwór złośliwy skóry	4	0,09	0,06	0,7	15
C47	Nowotwór złośliwy nerwów obwodowych i autonomicznego układu nerwowego	9	0,20	0,27	1,7	12
C48	Nowotwór złośliwy przestrzeni zaotrzewnowej i otrzewnej	5	0,11	0,12	0,9	14
C49	Nowotwór złośliwy tkanki łącznej i innych tkanek miękkich	22	0,49	0,54	4,1	7
C50	Nowotwór złośliwy piersi	1	0,02	0,02	0,2	18
C52	Nowotwór złośliwy pochwy	1	0,02	0,02	0,2	18
C54	Nowotwór złośliwy trzonu macicy	1	0,02	0,02	0,2	18
C56	Nowotwór złośliwy jajnika	22	0,49	0,40	4,1	7
C57	Nowotwór złośliwy innych i nieokreślonych żeńskich narządów płciowych	1	0,02	0,02	0,2	18
C64	Nowotwór złośliwy nerki za wyjątkiem miedniczki nerkowej	33	0,73	0,90	6,1	4
C67	Nowotwór złośliwy pęcherza moczowego	1	0,02	0,03	0,2	18
C69	Nowotwór złośliwy oka	10	0,22	0,31	1,9	11
C70	Nowotwór złośliwy opon	1	0,02	0,02	0,2	18
C71	Nowotwór złośliwy mózgu	100	2,23	2,27	18,6	1
C72	Nowotwór złośliwy rdzenia kręgowego, nerwów czaszkowych i innych części centralnego systemu nerwowego	6	0,13	0,14	1,1	13
C73	Nowotwór złośliwy tarczycy	24	0,53	0,42	4,5	6
C74	Nowotwór złośliwy nadnerczy	5	0,11	0,16	0,9	14
C76	Nowotwór złośliwy umiejscowień innych i niedokładnie określonych	6	0,13	0,13	1,1	12
C79	Wtórny nowotwór złośliwy innych umiejscowień	1	0,02	0,02	0,2	18
C80	Nowotwór złośliwy bez określenia jego umiejscowienia	2	0,04	0,05	0,4	17
C81	Choroba Hodgkina	51	1,13	0,86	9,5	3
C82	Chłoniak niezłośliwy guzkowy (grudkowy)	1	0,02	0,02	0,2	18
C83	Chłoniaki niezłośliwe rozlane	11	0,24	0,22	2,0	10
C84	Obwodowy i skórny chłoniak z komórek T	4	0,09	0,08	0,7	15
C85	Inne i nieokreślone postacie chłoniaków niezłośliwych	9	0,20	0,17	1,7	12
C91	Białaczka limfatyczna	98	2,18	2,56	18,2	2
C92	Białaczka szpikowa	26	0,58	0,62	4,8	5
C95	Białaczka z komórek nieokreślonego rodzaju	2	0,04	0,07	0,4	17
C96	Inny i nieokreślony nowotwór złośliwy tkanki limfatycznej, krwiotwórczej i tkanek pokrewnych	2	0,04	0,07	0,4	17

Tabela 3.

ZACHOROWALNOŚĆ – LISTA KOLEJNOŚCI NOWOTWORÓW ZŁOŚLIWYCH WG CZĘSTOŚCI WYSTĘPOWANIA
CHŁOPCY W WIEKU 0-19 LAT – POLSKA 2005 r.

ICD-10	Liczby bezwzgl.	Współcz. Surowy	Współcz. stand.	Odsetek	Umiejscowienie
		na 100 000			
C91	127	2,69	2,89	19,6	Białaczka limfatyczna
C71	112	2,37	2,46	17,3	Nowotwór złośliwy mózgu
C81	66	1,40	1,16	10,2	Choroba Hodgkina
C62	50	1,06	0,83	7,7	Nowotwór złośliwy jądra
C40	36	0,76	0,63	5,6	Nowotwór złośliwy kości i chrząstki stawowej kończyn
C92	33	0,70	0,69	5,1	Białaczka szpikowa
C83	28	0,59	0,58	4,3	Chłoniaki niezziarnicze rozlane
C64	25	0,53	0,68	3,9	Nowotwór złośliwy nerki za wyjątkiem miedniczki nerkowej
C49	22	0,47	0,49	3,4	Nowotwór złośliwy tkanki łącznej i innych tkanek miękkich
C85	19	0,40	0,35	2,9	Inne i nieokreślone postacie chłoniaków niezziarniczych
C41	13	0,28	0,24	2,0	Nowotwór złośliwy kości i chrząstki stawowej o innym i nieokreślonym umiejscowieniu
C47	12	0,25	0,32	1,9	Nowotwór złośliwy nerwów obwodowych i autonomicznego układu nerwowego
C69	11	0,23	0,32	1,7	Nowotwór złośliwy oka
C74	9	0,19	0,25	1,4	Nowotwór złośliwy nadnerczy
C22	8	0,17	0,22	1,2	Nowotwór złośliwy wątroby i przewodów żółciowych wewnątrztrętrowych
C73	8	0,17	0,13	1,2	Nowotwór złośliwy tarczycy
C96	7	0,15	0,23	1,1	Inny i nieokreślony Nowotwór złośliwy tkanki limfatycznej, krwiotwórczej i tkanek pokrewnych
C11	5	0,11	0,11	0,8	Nowotwór złośliwy części nosowej gardła (nasopharynx)
C38	5	0,11	0,10	0,8	Nowotwór złośliwy serca, śródpiersia i opłucnej
C43	5	0,11	0,08	0,8	Czerniak złośliwy skóry
C95	5	0,11	0,14	0,8	Białaczka z komórek nieokreślonego rodzaju
C72	4	0,08	0,08	0,6	Nowotwór złośliwy rdzenia kręgowego, nerwów czaszkowych i innych części centralnego systemu nerwowego
C80	4	0,08	0,08	0,6	Nowotwór złośliwy bez określenia jego umiejscowienia
C07	3	0,06	0,05	0,5	Nowotwór złośliwy ślinianki przyusznej
C34	3	0,06	0,05	0,5	Nowotwór złośliwy oskrzela i płuca
C48	3	0,06	0,10	0,5	Nowotwór złośliwy przestrzeni zaotrzewnowej i otrzewnej
C75	3	0,06	0,05	0,5	Nowotwór złośliwy innych gruczołów wydzielania wewnętrznego i struktur pokrewnych
C84	3	0,06	0,06	0,5	Obwodowy i skórny chłoniak z komórek T
C16	2	0,04	0,03	0,3	Nowotwór złośliwy żołądka
C31	2	0,04	0,05	0,3	Nowotwór złośliwy zatok przynosowych
C44	2	0,04	0,05	0,3	Inne Nowotwór złośliwy skóry
C45	2	0,04	0,05	0,3	Międzybłonniak
C76	2	0,04	0,07	0,3	Nowotwór złośliwy umiejscowień innych i niedokładnie określonych
C78	2	0,04	0,03	0,3	Wtórny nowotwór złośliwy układu oddechowego i trawiennego
C05	1	0,02	0,02	0,2	Nowotwór złośliwy podniebienia
C20	1	0,02	0,02	0,2	Nowotwór złośliwy odbytnicy
C37	1	0,02	0,02	0,2	Nowotwór złośliwy grasicy
C63	1	0,02	0,02	0,2	Nowotwór złośliwy innych i nieokreślonych męskich narządów płciowych
C79	1	0,02	0,03	0,2	Wtórny nowotwór złośliwy innych umiejscowień
C94	1	0,02	0,03	0,2	Inne białaczki określonego rodzaju

Tabela 4.

ZACHOROWALNOŚĆ – LISTA KOLEJNOŚCI NOWOTWORÓW ZŁOŚLIWYCH WG CZĘSTOŚCI WYSTĘPOWANIA
DZIEWCZYNI W WIEKU 0-19 LAT – POLSKA 2005 r.

ICD-10	Liczby bezwzgl.	Współcz. Surowy	Współcz. stand.	Odsetek	Umiejscowienie
		na 100 000			
C71	100	2,23	2,27	18,6	Nowotwór złośliwy mózgu
C91	98	2,18	2,56	18,2	Białaczka limfatyczna
C81	51	1,13	0,86	9,5	Choroba Hodgkina
C64	33	0,73	0,90	6,1	Nowotwór złośliwy nerki za wyjątkiem miedniczki nerkowej
C92	26	0,58	0,62	4,8	Białaczka szpikowa
C73	24	0,53	0,42	4,5	Nowotwór złośliwy tarczycy
C40	22	0,49	0,44	4,1	Nowotwór złośliwy kości i chrząstki stawowej kończyn
C49	22	0,49	0,54	4,1	Nowotwór złośliwy tkanki łącznej i innych tkanek miękkich
C56	22	0,49	0,40	4,1	Nowotwór złośliwy jajnika
C41	13	0,29	0,28	2,4	Nowotwór złośliwy kości i chrząstki stawowej o innym i nieokreślonym umiejscowieniu
C43	12	0,27	0,20	2,2	Czerniak złośliwy skóry
C83	11	0,24	0,22	2,0	Chłoniaki niezziarnicze rozlane
C69	10	0,22	0,31	1,9	Nowotwór złośliwy oka
C47	9	0,20	0,27	1,7	Nowotwór złośliwy nerwów obwodowych i autonomicznego układu nerwowego
C85	9	0,20	0,17	1,7	Inne i nieokreślone postacie chłoniaków niezziarniczych
C72	6	0,13	0,14	1,1	Nowotwór złośliwy rdzenia kręgowego, nerwów czaszkowych i innych części centralnego systemu nerwowego
C76	6	0,13	0,13	1,1	Nowotwór złośliwy umiejscowień innych i niedokładnie określonych
C34	5	0,11	0,10	0,9	Nowotwór złośliwy oskrzela i płuca
C48	5	0,11	0,12	0,9	Nowotwór złośliwy przestrzeni zaotrzewnowej i otrzewnej
C74	5	0,11	0,16	0,9	Nowotwór złośliwy nadnerczy
C07	4	0,09	0,07	0,7	Nowotwór złośliwy ślinianki przyusznej
C18	4	0,09	0,07	0,7	Nowotwór złośliwy okrężnicy
C22	4	0,09	0,07	0,7	Nowotwór złośliwy wątroby i przewodów żółciowych wewnątrzwartebnowych
C44	4	0,09	0,06	0,7	Inne Nowotwór złośliwy skóry
C84	4	0,09	0,08	0,7	Obwodowy i skórnny chłoniak z komórek T
C11	3	0,07	0,09	0,6	Nowotwór złośliwy części nosowej gardła (nasopharynx)
C38	3	0,07	0,08	0,6	Nowotwór złośliwy serca, śródpiersia i opłucnej
C80	2	0,04	0,05	0,4	Nowotwór złośliwy bez określenia jego umiejscowienia
C95	2	0,04	0,07	0,4	Białaczka z komórek nieokreślonego rodzaju
C96	2	0,04	0,07	0,4	Inny i nieokreślony Nowotwór złośliwy tkanki limfatycznej, krwiotwórczej i tkanek pokrewnych
C02	1	0,02	0,02	0,2	Nowotwór złośliwy innych i nieokreślonych części języka
C05	1	0,02	0,02	0,2	Nowotwór złośliwy podniebienia
C08	1	0,02	0,02	0,2	Nowotwór złośliwy innych i nieokreślonych dużych gruczołów ślinowych
C13	1	0,02	0,02	0,2	Nowotwór złośliwy części krtaniowej gardła (hypopharynx)
C15	1	0,02	0,03	0,2	Nowotwór złośliwy przełyku
C16	1	0,02	0,02	0,2	Nowotwór złośliwy żołądka
C17	1	0,02	0,02	0,2	Nowotwór złośliwy jelita cienkiego
C30	1	0,02	0,02	0,2	Nowotwór złośliwy jamy nosowej i ucha środkowego
C31	1	0,02	0,02	0,2	Nowotwór złośliwy zatok przynosowych
C50	1	0,02	0,02	0,2	Nowotwór złośliwy piersi
C52	1	0,02	0,02	0,2	Nowotwór złośliwy pochwy
C54	1	0,02	0,02	0,2	Nowotwór złośliwy trzonu macicy
C57	1	0,02	0,02	0,2	Nowotwór złośliwy innych i nieokreślonych żeńskich narządów płciowych
C67	1	0,02	0,03	0,2	Nowotwór złośliwy pęcherza moczowego
C70	1	0,02	0,02	0,2	Nowotwór złośliwy opon
C79	1	0,02	0,02	0,2	Wtórny nowotwór złośliwy innych umiejscowień
C82	1	0,02	0,02	0,2	Chłoniak niezziarniczy guzkowy (grudkowy)

Tabela 5.

ZGONY NA NOWOTWORY ZŁOŚLIWE WG UMIEJSCOWIENIA I PŁCI – CHŁOPCY W WIEKU 0-19 LAT

POLSKA 2005 ROK (Liczby bezwzględne, wsp. surowe i standaryzowane, odsetek i kolejność występowania)

ICD-10	Umiejscowienie	Liczby bezwzgl.	Współcz. Surowy	Współcz. Sstand.	Odsetek	Kolejność występowania
			na 100000			
C00-D09	Ogółem	172	3,65	3,42	100	
C14	Nowotwór złośliwy o innym i bliżej nieokreślonym umiejscowieniu w obrębie wargi, jamy ustnej i gardła	1	0,02	0,02	0,6	11
C16	Nowotwór złośliwy żołądka	1	0,02	0,02	0,6	11
C22	Nowotwór złośliwy wątroby i przewodów żółciowych wewnątrzwartrobowych	4	0,08	0,07	2,3	8
C24	Nowotwór złośliwy innych i nie określonych części dróg żółciowych	1	0,02	0,02	0,6	11
C38	Nowotwór złośliwy serca, śródpiersia i opłucnej	3	0,06	0,07	1,7	9
C40	Nowotwór złośliwy kości i chrząstki stawowej kończyn	12	0,25	0,19	7,0	4
C41	Nowotwór złośliwy kości i chrząstki stawowej o innym i nieokreślonym umiejscowieniu	10	0,21	0,17	5,8	5
C43	Czerniak złośliwy skóry	3	0,06	0,05	1,7	9
C47	Nowotwór złośliwy nerwów obwodowych i autonomicznego układu nerwowego	4	0,08	0,08	2,3	8
C48	Nowotwór złośliwy przestrzeni zaotrzewnowej i otrzewnej	4	0,08	0,12	2,3	8
C49	Nowotwór złośliwy tkanki łącznej i innych tkanek miękkich	5	0,11	0,10	2,9	7
C61	Nowotwór złośliwy gruczołu krokowego	2	0,04	0,03	1,2	10
C62	Nowotwór złośliwy jądra	4	0,08	0,07	2,3	8
C64	Nowotwór złośliwy nerki za wyjątkiem miedniczki nerkowej	2	0,04	0,05	1,2	10
C67	Nowotwór złośliwy pęcherza moczowego	1	0,02	0,02	0,6	11
C71	Nowotwór złośliwy mózgu	41	0,87	0,85	23,8	1
C72	Nowotwór złośliwy rdzenia kręgowego, nerwów czaszkowych i innych części centralnego systemu nerwowego	4	0,08	0,11	2,3	8
C74	Nowotwór złośliwy nadnerczy	3	0,06	0,05	1,7	9
C76	Nowotwór złośliwy umiejscowień innych i niedokładnie określonych	1	0,02	0,02	0,6	11
C80	Nowotwór złośliwy bez określenia jego umiejscowienia	3	0,06	0,06	1,7	9
C81	Choroba Hodgkina	2	0,04	0,03	1,2	10
C82	Chłoniak nieziarniczny guzkowy (grudkowy)	1	0,02	0,02	0,6	11
C83	Chłoniaki nieziarnicze rozlane	8	0,17	0,16	4,7	6
C85	Inne i nieokreślone postacie chłoniaków nieziarnicznych	8	0,17	0,14	4,7	6
C91	Białaczka limfatyczna	26	0,55	0,54	15,1	2
C92	Białaczka szpikowa	15	0,32	0,30	8,7	3
C94	Inne białaczki określonego rodzaju	2	0,04	0,05	1,2	10
C97	Nowotwór złośliwy niezależnych (pierwotnych) mnogich umiejscowień	1	0,02	0,02	0,6	11

Tabela 6.

ZGONY NA NOWOTWORY ZŁOŚLIWE WG UMIEJSCOWIENIA I PŁCI – DZIEWCZYNKI W WIEKU 0-19 LAT

POLSKA 2005 ROK (Liczby bezwzględne, wsp. surowe i standaryzowane, odsetek i kolejność występowania)

ICD-10	Umiejscowienie	Liczby bezwzgl.	Współcz. Surowy	Współcz. Stand.	Odsetek	Kolejność występowania
			na 100 000			
C00-D09	Ogółem	110	2,45	2,58	100	
C15	Nowotwór złośliwy przełyku	1	0,02	0,02	0,9	9
C16	Nowotwór złośliwy żołądka	1	0,02	0,02	0,9	9
C30	Nowotwór złośliwy jamy nosowej i ucha środkowego	1	0,02	0,03	0,9	9
C34	Nowotwór złośliwy oskrzela i płuca	1	0,02	0,02	0,9	9
C37	Nowotwór złośliwy grasicy	1	0,02	0,03	0,9	9
C38	Nowotwór złośliwy serca, śródpiersia i opłucnej	1	0,02	0,03	0,9	9
C40	Nowotwór złośliwy kości i chrząstki stawowej kończyn	1	0,02	0,02	0,9	9
C41	Nowotwór złośliwy kości i chrząstki stawowej o innym i nieokreślonym umiejscowieniu	5	0,11	0,08	4,5	5
C47	Nowotwór złośliwy nerwów obwodowych i autonomicznego układu nerwowego	3	0,07	0,09	2,7	7
C48	Nowotwór złośliwy przestrzeni zaotrzewnowej i otrzewnej	3	0,07	0,09	2,7	7
C49	Nowotwór złośliwy tkanki łącznej i innych tkanek miękkich	8	0,18	0,15	7,3	4
C56	Nowotwór złośliwy jajnika	4	0,09	0,08	3,6	6
C64	Nowotwór złośliwy nerki za wyjątkiem miedniczki nerkowej	4	0,09	0,11	3,6	6
C67	Nowotwór złośliwy pęcherza moczowego	3	0,07	0,08	2,7	7
C71	Nowotwór złośliwy mózgu	29	0,65	0,69	26,4	1
C72	Nowotwór złośliwy rdzenia kręgowego, nerwów czaszkowych i innych części centralnego systemu nerwowego	5	0,11	0,14	4,5	5
C74	Nowotwór złośliwy nadnerczy	3	0,07	0,10	2,7	7
C76	Nowotwór złośliwy umiejscowień innych i niedokładnie określonych	3	0,07	0,08	2,7	7
C80	Nowotwór złośliwy bez określenia jego umiejscowienia	2	0,04	0,03	1,8	8
C81	Choroba Hodgkina	1	0,02	0,02	0,9	9
C83	Chłoniaki niezłośliwe rozlane	1	0,02	0,02	0,9	9
C85	Inne i nieokreślone postacie chłoniaków niezłośliwych	2	0,04	0,04	1,8	8
C91	Białaczka limfatyczna	14	0,31	0,30	12,7	2
C92	Białaczka szpikowa	11	0,24	0,26	10,0	3
C95	Białaczka z komórek nieokreślonego rodzaju	2	0,04	0,05	1,8	8

Tabela 7.

ZGONY - LISTA KOLEJNOŚCI NOWOTWORÓW ZŁOŚLIWYCH WG CZĘSTOŚCI WYSTĘPOWANIA
CHŁOPCY W WIEKU 0-19 LAT - POLSKA 2005 r.

ICD-10	Liczby bezwzgl.	Współcz. Surowy	Współcz. Stand.	Odsetek	Umiejscowienie
		na 100 000			
C71	41	0,87	0,85	23,84	Nowotwór złośliwy mózgu
C91	26	0,55	0,54	15,1	Białaczka limfacyjna
C92	15	0,32	0,30	8,7	Białaczka szpikowa
C40	12	0,25	0,19	7,0	Nowotwór złośliwy kości i chrząstki stawowej kończyn
C41	10	0,21	0,17	5,8	Nowotwór złośliwy kości i chrząstki stawowej o innym i nieokreślonym umiejscowieniu
C83	8	0,17	0,16	4,7	Chłoniaki niezziarnicze rozlane
C85	8	0,17	0,14	4,7	Inne i nieokreślone postacie chłoniaków niezziarniczych
C49	5	0,11	0,10	2,9	Nowotwór złośliwy tkanki łącznej i innych tkanek miękkich
C22	4	0,08	0,07	2,3	Nowotwór złośliwy wątroby i przewodów żółciowych wewnątrzwątrobowych
C47	4	0,08	0,08	2,3	Nowotwór złośliwy nerwów obwodowych i autonomicznego układu nerwowego
C48	4	0,08	0,12	2,3	Nowotwór złośliwy przestrzeni zaotrzewnowej i otrzewnej
C62	4	0,08	0,07	2,3	Nowotwór złośliwy jądra
C72	4	0,08	0,11	2,3	Nowotwór złośliwy rdzenia kręgowego, nerwów czaszkowych i innych części centralnego systemu nerwowego
C38	3	0,06	0,07	1,7	Nowotwór złośliwy serca, śródpiersia i płucnej
C43	3	0,06	0,05	1,7	Czerniak złośliwy skóry
C74	3	0,06	0,05	1,7	Nowotwór złośliwy nadnerczy
C80	3	0,06	0,06	1,7	Nowotwór złośliwy bez określenia jego umiejscowienia
C61	2	0,04	0,03	1,2	Nowotwór złośliwy gruczołu krokowego
C64	2	0,04	0,05	1,2	Nowotwór złośliwy nerki za wyjątkiem miedniczki nerkowej
C81	2	0,04	0,03	1,2	Choroba Hodgkina
C94	2	0,04	0,05	1,2	Inne białaczki określonego rodzaju
C14	1	0,02	0,02	0,6	Nowotwór złośliwy o innym i bliżej nieokreślonym umiejscowieniu w obrębie wargi, jamy ustnej i gardła
C16	1	0,02	0,02	0,6	Nowotwór złośliwy żołądka
C24	1	0,02	0,02	0,6	Nowotwór złośliwy innych i nie określonych części dróg żółciowych
C67	1	0,02	0,02	0,6	Nowotwór złośliwy pęcherza moczowego
C76	1	0,02	0,02	0,6	Nowotwór złośliwy umiejscowień innych i niedokładnie określonych
C82	1	0,02	0,02	0,6	Chłoniak niezziarniczy guzkowy (grudkowy)
C97	1	0,02	0,02	0,6	Nowotwór złośliwy niezależnych (pierwotnych) mnogich umiejscowień

Tabela 8.

ZGONY – LISTA KOLEJNOŚCI NOWOTWORÓW ZŁOŚLIWYCH WG CZĘSTOŚCI WYSTĘPOWANIA
DZIEWCZYNKI W WIEKU 0-19 LAT – POLSKA 2005 r.

ICD-10	L i c z b y bezwzgl.	Współcz.	Współcz.	Odsetek	Umiejscowienie
		Surowy	stand.		
		na 100000			
C71	29	0,65	0,69	26,4	Nowotwór złośliwy mózgu
C91	14	0,31	0,30	12,7	Białaczka limfatyczna
C92	11	0,24	0,26	10,0	Białaczka szpikowa
C49	8	0,18	0,15	7,3	Nowotwór złośliwy tkanki łącznej i innych tkanek miękkich
C41	5	0,11	0,08	4,5	Nowotwór złośliwy kości i chrząstki stawowej o innym i nieokreślonym umiejscowieniu
C72	5	0,11	0,14	4,5	Nowotwór złośliwy rdzenia kręgowego, nerwów czaszkowych i innych części centralnego systemu nerwowego
C56	4	0,09	0,08	3,6	Nowotwór złośliwy jajnika
C64	4	0,09	0,11	3,6	Nowotwór złośliwy nerki za wyjątkiem miedniczki nerkowej
C47	3	0,07	0,09	2,7	Nowotwór złośliwy nerwów obwodowych i autonomicznego układu nerwowego
C48	3	0,07	0,09	2,7	Nowotwór złośliwy przestrzeni zaotrzewnowej i otrzewnej
C67	3	0,07	0,08	2,7	Nowotwór złośliwy pęcherza moczowego
C74	3	0,07	0,10	2,7	Nowotwór złośliwy nadnerczy
C76	3	0,07	0,08	2,7	Nowotwór złośliwy umiejscowień innych i niedokładnie określonych
C80	2	0,04	0,03	1,8	Nowotwór złośliwy bez określenia jego umiejscowienia
C85	2	0,04	0,04	1,8	Inne i nieokreślone postacie chłoniaków nieziarnicznych
C95	2	0,04	0,05	1,8	Białaczka z komórek nieokreślonego rodzaju
C15	1	0,02	0,02	0,9	Nowotwór złośliwy przełyku
C16	1	0,02	0,02	0,9	Nowotwór złośliwy żołądka
C30	1	0,02	0,03	0,9	Nowotwór złośliwy jamy nosowej i ucha środkowego
C34	1	0,02	0,02	0,9	Nowotwór złośliwy oskrzela i płuca
C37	1	0,02	0,03	0,9	Nowotwór złośliwy grasicy
C38	1	0,02	0,03	0,9	Nowotwór złośliwy serca, śródpiersia i opłucnej
C40	1	0,02	0,02	0,9	Nowotwór złośliwy kości i chrząstki stawowej kończyn
C81	1	0,02	0,02	0,9	Choroba Hodgkina
C83	1	0,02	0,02	0,9	Chłoniaki nieziarnicze rozlane